

## โรคใบจุด (ALTERNARIA LEAF SPOT)

อาการของโรคจะเกิดขึ้นได้กับทุกส่วนของต้นผัก และทุกระยะการเจริญเติบโต ในระยะกล้าอาการขั้นแรกจะปรากฏให้เห็นโดยเกิดเป็นแผลเล็กๆ สีดำขึ้นที่ลำต้น และจะหยุดการเจริญเติบโต ซึ่งเป็นพืชที่ไม่สมบูรณ์เจริญเติบโตช้า หากเกิดในต้นแก่มักพบบนใบและก้าน เกิดเป็นแผลจุดเล็กๆ สีเหลือง ต่อมาแผลขยายใหญ่ขึ้นสีน้ำตาลเข้ม ถึงดำ แผลมีลักษณะเป็นวงค่อนข้างกลม เรียงซ้อนกันเป็นชั้นๆ



มังคุด

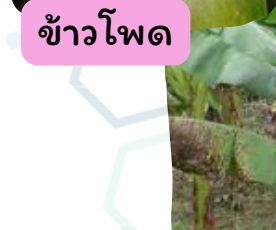
การแพร่ระบาด: สปอร์แพร่กระจายไปตามลม น้ำ แมลง สัตว์ มนุษย์ และติดไปกับเครื่องมือ โรคนี้ ระบาดมากในฤดูฝนหรือในระยะที่มีความชื้นสูง สภาพอากาศร้อนชื้น ราสาเหตุสามารถติดไปกับเมล็ดพันธุ์



สลัด

การป้องกันกำจัด

1. เลือกใช้เมล็ดพันธุ์ที่สะอาดปราศจากโรค หรือนำเมล็ดพันธุ์แช่น้ำอุ่น 49-50 องศาเซลเซียส นาน 20-25 นาที
2. การใช้ชีวภัณฑ์ B. SUBTILIS อัตรา 20-30 กรัมต่อน้ำ 20 ลิตร
3. การใช้เชื้อราไตรโคเดอร์มา อัตรา 1 กิโลกรัม/น้ำ 100 ลิตร ฉีดพ่นให้ทั่วลำต้นและใบ ทุกสัปดาห์
4. พ่นสารป้องกันกำจัดโรคพืชเมื่อพบโรค ได้แก่
  - แมนโคเซ็บ หรือ ไดเทนเอ็ม 45 ในอัตราส่วน 40 กรัม ต่อน้ำ 20 ลิตร
  - มาเน็บ ซีเน็บ และเพอร์แบม ในอัตราส่วน 50 กรัม ต่อน้ำ 20 ลิตร
  - ไอโพรไดโอน 30 กรัมต่อน้ำ 20 ลิตร
  - ฟลูโอไพแรม+ ไตรฟลอกซีสโตรบิน 10 มิลลิตร ต่อน้ำ 20 ลิตร



ข้าวโพด



กล้วย



กล้วยไม้



ดาวเรือง

เรียบเรียง : น.ส.ครองทรัพย์ สิงหราช  
ที่ปรึกษา : นายสายชล เจริญพร

## โรคราน้ำค้าง (DOWNY MILDEW)

สภาพอากาศเย็นและมีน้ำค้างในตอนเช้าซึ่งเหมาะสำหรับการระบาดของโรคราน้ำค้าง (DOWNY MILDEW) หรือที่เกษตรกรเรียกว่า "โรคใบลาย" โรคเกิดได้ทั้งที่ใบ ผล กิ่งก้านต่างๆ ทำให้เซลล์ตาย ใบร่วง ผลผลิตคุณภาพต่ำ ต้นอ่อนแอและแคระแกรน ต้นอ่อนอาจตายได้

หากสภาพแวดล้อมเหมาะสม พืชอาจได้รับความเสียหาย 50-75 %



แตง

### ลักษณะอาการ

เกิดเป็นปื้นเหลืองบนใบ ด้านหลังของใบ อาจมองเห็นกลุ่มของเส้นใยสีขาว ปื้นสีเหลืองจะเปลี่ยนเป็นสีน้ำตาลสังเกตเห็นที่ใบแก่และโคนเถาก่อน ทำให้ใบแห้งและเหี่ยว ในช่วงมีอากาศชื้นเมื่อพลิกดูด้านท้องใบจะมีขุยของราสีขาวหม่นคล้าย ผงแป้ง

### การป้องกันและกำจัด

1. ใช้พืชรู้อย่างทัน
2. หลีกเลี่ยงการปลูกพืชหนาแน่นเกินไป
3. ก่อนปลูกควรคลุกเมล็ดพันธุ์ด้วยเชื้อราไตรโคเดอร์มา หรือเชื้อแบคทีเรียบีเอส (บาซิลลัส ซับทิลิส)
4. การบำรุงต้นพืชให้สมบูรณ์ ใช้ปุ๋ยหมัก ปุ๋ยคอก และปุ๋ยขาว (PH สำหรับการปลูกแตงกวาและฟักทอง ประมาณ 5.5 – 7.5 กก.ต่อน้ำ 20 ลิตร หรือเชื้อแบคทีเรียบีเอส (บาซิลลัส ซับทิลิส) อัตราการใช้ตามฉลาก **โดยฉีดพ่นในช่วงเวลาเย็น**)
5. หากมีการระบาดรุนแรงควรฉีดพ่นด้วยสารเคมี เช่น คอปเปอร์ออกไซด์คลอไรด์ เมทาแลกซิล แมนโคเซบ หรือเมทาแลกซิล+แมนโคเซบ

**\*\*อัตราการใช้ตามคำแนะนำในฉลาก โดยฉีดพ่นสลับกัน เพื่อป้องกันเชื้อราต่อต่อสารเคมี\*\***



ขี้พุด



กะหล่ำ



กุหลาบ

เรียบเรียง : น.ส.ครองทรัพย์ สิงหราช  
ที่ปรึกษา : นายสายชล เจริญพร