



ข่าวพยากรณ์และเตือนภัยการระบาดของศัตรูพืช !!!

สำนักงานเกษตรจังหวัดตราด

“ลดต้นทุนและปลอดภัย หากเกษตรกรใช้การจัดการศัตรูพืชแบบผสมผสาน”
ประจำเดือน กันยายน พ.ศ. ๒๕๕๖ (ฉบับที่ ๒/๒)

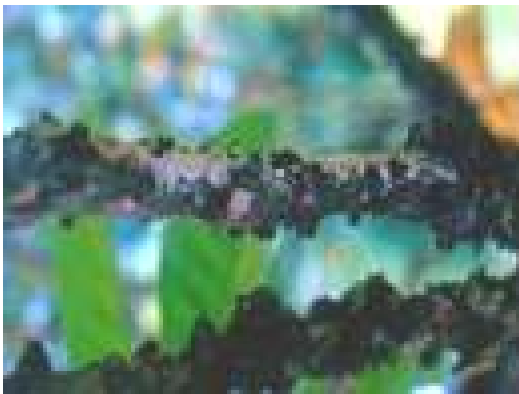
โรคราสีชมพูในลองกอง

ในช่วงนี้มีฝนตกหนัก สภาพอากาศชื้นเหมาะต่อการระบาดของโรคราสีชมพู สำนักงานเกษตรจังหวัดตราด ขอแจ้งให้เกษตรกรหมั่นสำรวจแปลงลองกองและเฝ้าระวังการระบาดของโรคราสีชมพู

สาเหตุ เกิดจากเชื้อรา *Corticium salmonicolor* Berk & Br.

ลักษณะอาการ

เชื้อราเข้าทำลายบริเวณกิ่งและลำต้น โดยเชื้อราจะเริ่มจับที่กิ่งและลำต้นเป็นจุดสีขาวเล็กๆ แล้วเจริญเป็นเส้นใยปกคลุมบางๆ และค่อยๆ หนาขึ้น ทำให้เปลือกที่หุ้มลำต้น กิ่ง เนื้อเปื่อยยุ่ยเป็นสีน้ำตาลอ่อน เมื่อถูกทำลายรุนแรง เส้นใยจะเปลี่ยนเป็นสีชมพู อาการต้นลองกองที่โรคราสีชมพูเข้าทำลายที่สังเกตได้เด่นชัด คือ ใบจะเริ่มเปลี่ยนเป็นสีเหลือง แคระแกร็น ใบแห้งและร่วงหล่น เนื้อเปลือกเปลี่ยนเป็นสีน้ำตาล กิ่งหรือลำต้นจะแห้งตายไปในที่สุด หากพบเชื้อราเข้าทำลายบนกิ่งที่มีหนอนกินได้ผิวเปลือกลองกองเข้าทำลายจะทำให้กิ่งแห้งตายอย่างรวดเร็ว



ลักษณะการทำลายของโรคราสีชมพู

พืชอาศัย

ราสีชมพูสามารถเข้าทำลายพืชได้หลายชนิด เช่น ลองกอง ยางพารา กาแฟ ส้มเขียวหวาน มะม่วง ทูเรียน

การแพร่กระจายและฤดูกาลระบาด

โรคราสีชมพู ระบาดมากในช่วงฤดูฝน มักเกิดกับต้นที่มีทรงพุ่มทึบ หรือมีการทำลายของหนอนกินใต้ผิวเปลือกลองกอง การทำสวนลองกองใกล้กับการทำสวนยางพาราควรระวังโรคนี้นี้ให้มาก เพราะเป็นโรคที่ระบาดรุนแรงในยางพาราเช่นกัน

การป้องกันและกำจัด

๑. ควรทำการตัดแต่งกิ่งลองกองให้ทรงพุ่มโปร่งพอสมควร เพื่อให้อากาศถ่ายเทได้สะดวก เป็นการลดความชื้นในทรงพุ่มและลดการสะสมเชื้อรา โดยเฉพาะกิ่งที่มีการทำลายของหนอนกินใต้ผิวเปลือกลองกอง

๒. ในช่วงฤดูฝนหมั่นตรวจแปลงบ่อยๆ ถ้าพบอาการในระยะแรกให้ฉากเปลือก และทาด้วยสารประกอบทองแดง เช่น คอปเปอร์ออกซีคลอไรด์ อัตรา ๘๐ กรัมต่อน้ำ ๒๐ ลิตร โดยผสมสารจับใบหรือสารเพิ่มประสิทธิภาพ โดยเน้นฉีดเคลือบบริเวณลำต้น กิ่ง และใบบางส่วนเพื่อเป็นการป้องกันการระบาด

๓. ตัดกิ่งที่เป็นโรคไปเผาทำลาย และทาแผลด้วยสารประกอบทองแดง เช่น คอปเปอร์ออกซีคลอไรด์

๔. ในช่วงที่มีการระบาดอย่างรุนแรง ควรใช้สารบลูโนลินิมเฟลนตาเรียม ในอัตราสารเคมี ๑ ส่วนต่อน้ำ ๙ ส่วน ผสมปูนแดงทาบริเวณที่เกิดเชื้อราจะได้ผลดีมาก

๕. ในแหล่งปลูกที่พบการระบาดของโรคราสีชมพูเป็นประจำ นอกจากการปรับสภาพสวนไม่ให้เหมาะต่อการระบาดแล้ว สารเคมีอาจมีความจำเป็นเพื่อใช้ป้องกันการระบาดของเชื้อรา เช่น เบโนมิล คาร์เบนดาซิม โปรคลอราสแมนโคเซบ และคอปเปอร์ออกซีคลอไรด์ เป็นต้น อัตราการใช้ตามคำแนะนำในฉลาก

กลุ่มอารักขาพืช สำนักงานเกษตรจังหวัดตราด

๔๖ ถ. ราษฎร์นิยม ต. บางพระ อ. เมืองตราด จ. ตราด

โทร. ๐๓๙-๕๑ ๑๐๐๘ โทรสาร ๐๓๙-๕๒๓๓๘๕

<http://www.trat.doae.go.th>

E-mail: trat@doae.go.th

ผู้จัดทำ: นางสาวลำยอง ศรีบผา ที่ปรึกษา: นายวินัย ขยันยิ่ง