



# ข่าวพยากรณ์และเตือนภัยการระบาดของศัตรูพืช !!!

## สำนักงานเกษตรจังหวัดตราด

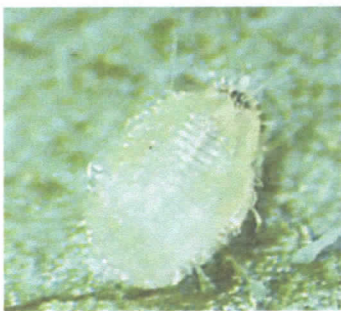
“ลดต้นทุนและปลอดภัย หากเกษตรกรใช้การจัดการศัตรูพืชแบบผสมผสาน”  
ประจำเดือน กุมภาพันธ์ พ.ศ. ๒๕๖๕ (ฉบับที่ ๑๖/๒๕๖๕)

### แมลงหิวข้าว

ในช่วงนี้ สภาพอากาศมีความแห้งแล้งซึ่งเหมาะสำหรับการระบาดของศัตรูพืชหลายชนิด โดยเฉพาะในพื้นที่ปลูกพืชหลังนาในตระกูลพริก-มะเขือ สำนักงานเกษตรจังหวัดตราดขอแจ้งให้เกษตรกรหมั่นสำรวจแปลงพืชผักและเฝ้าระวังการระบาดของแมลงหิวข้าว

#### รูปร่างลักษณะและชีวประวัติ

แมลงหิวข้าว (White fly) เป็นแมลงประเภทปากดูดขนาดเล็ก มักอยู่รวมกันเป็นกลุ่มใต้ใบพืช ตัวเต็มวัยยาวประมาณ ๑ มิลลิเมตร มีปีก ๑ คู่ ปกคลุมด้วยฝุ่นขาว ตัวเต็มวัยเพศเมียวางไข่เป็นฟองเดี่ยวหรือเรียงติดกัน ไข่มีสีเหลืองอ่อน เรียวยาว ตัวอ่อนมีลักษณะคล้ายรูปไข่สีเหลืองปนเขียว แบนราบติดกับผิวใบ มีสีเหลืองอมเขียวใส มองเห็นส่วนต่างๆ ภายใน เคลื่อนไหวเมื่อถูกรบกวน แมลงหิวข้าวตัวเต็มวัยมีอายุได้นาน ๑๐-๒๔ วันและสามารถวางไข่ได้ ๖๖-๓๐๐ ฟอง ตัวอ่อนวัยแรกมีอายุ ๒-๓ วันเป็นระยะที่เคลื่อนที่ได้มักหลบดูดกินอยู่ใต้ใบ มีลำตัวค่อนข้างแบน หลังจากลอกคราบจะเป็นวัยที่ ๒, ๓ และ ๔ ตามลำดับ ในระยะ ๒ และ ๓ ใช้เวลาแต่ละระยะ ๒-๓ วันมีการสร้างไชรอบๆ ตัวเพื่อให้จับยึดกับผิวใบได้ดีขึ้นเพราะไม่มีการเคลื่อนย้ายที่ เมื่อเป็นระยะที่ ๔ จะมีการเปลี่ยนแปลงภายในเป็นระยะที่มีตาแดงบางที่เรียกว่าระยะดักแด้ โดยไม่มีการลอกคราบ ลักษณะลำตัวหนาขึ้นกว่าระยะ ๒-๓ และมีสีออกเหลืองๆ ใช้เวลาพัฒนาตัวเอง ๕-๖ วัน ก่อนออกมาเป็นตัวเต็มวัยต่อไป สำหรับประเทศไทยได้รวบรวมรายชื่อแมลงหิวข้าวได้ ๙๓ ชนิด ซึ่งในจำนวนนี้มีแมลงหิวข้าวที่เป็นศัตรูพืชสำคัญสร้างความเสียหายทางเศรษฐกิจไม่น้อยกว่า ๕๐ ชนิด โดยแมลงหิวข้าวที่เป็นศัตรูพืชสำคัญ คือ แมลงหิวข้าวยาสูบ (*Bemisia tabaci* Gennadius)



ตัวอ่อน



ตัวเต็มวัย



#### ลักษณะการทำลาย

แมลงหิวข้าวสามารถเข้าทำลายได้ทุกระยะการเจริญเติบโตของพืช โดยทั้งตัวอ่อนและตัวเต็มวัยจะอาศัยดูดกินน้ำเลี้ยงจากใบและยอดอ่อนของพืช การทำลายของตัวอ่อนทำให้เกิดเป็นจุดสีเหลืองบนใบพืช ใบพืชหงิกงอขอบใบม้วนลงด้านล่าง ต้นแคระแกร็น และเหี่ยว หากพบทำลายในปริมาณมากอาจทำให้พืชตายได้ นอกจากนี้ยังเป็นแมลงพาหะนำเชื้อไวรัสสาเหตุโรคใบด่างในพืชต่างๆ ซึ่งเป็นสาเหตุสำคัญที่ทำให้ผลผลิตลดลง



ลักษณะการทำลายบนใบพืช

เป็นพาหะของเชื้อไวรัส

### การแพร่กระจาย

แมลงหมีขาวพบระบาดในแหล่งปลูกพืชต่างๆ ไป โดยเริ่มระบาดในช่วงกลาง-ปลายฤดูปลูก เริ่มตั้งแต่เดือนสิงหาคม-ตุลาคม และระบาดต่อเนื่องไปตลอดฤดูปลูก

### พืชอาหาร

แมลงหมีขาวจัดเป็นแมลงศัตรูพืชที่มีพืชอาหารมากชนิดหนึ่ง ที่เป็นพืชเศรษฐกิจสำคัญ ได้แก่ พริก มะเขือ กระเจี๊ยบเขียว มันเทศ พืชตระกูลกะหล่ำ ถั่วต่างๆ ยาสูบ มันฝรั่ง และฝ้าย เป็นต้น

### ศัตรูธรรมชาติ

ศัตรูธรรมชาติของแมลงหมีขาวมีทั้งตัวห้ำและตัวเบียน เช่น แตนเบียน *Encarsia* sp. แมลงช้างปีกใส *Chrysopa* sp. ตัวง่า (Coccinellidae) บางชนิด และแมงมุมสกุล *Lycoza* sp. และ *Oxyopes* sp.

### การป้องกันและกำจัด

๑. หลีกเลี่ยงการปลูกพืชในช่วงที่สภาพแวดล้อมเหมาะสมต่อการเพิ่มปริมาณของแมลงหมีขาว
๒. ไม่ใช้ปุ๋ยไนโตรเจนมากเกินไป เพราะจะดึงดูดแมลงหมีขาวหรือแมลงศัตรูชนิดอื่นเข้ามาทำลาย
๓. เก็บส่วนของพืชที่พบแมลงหมีขาวนำไปเผาทำลาย และทำความสะอาดแปลงและบริเวณรอบๆ แปลง ภายหลังการเก็บเกี่ยว เพื่อไม่ให้แหล่งอาศัยของแมลงหมีขาว
๔. หมั่นสำรวจแปลงอย่างสม่ำเสมอ หากพบการระบาดสามารถป้องกันกำจัดได้หลายวิธี เช่น
  - ❖ ใช้กับดักกาวเหนียว
  - ❖ ฉีดพ่นด้วยเชื้อราบิวเวอร์เรีย อัตราเชื้อสด ๑ กิโลกรัมต่อน้ำ ๔๐ ลิตร
  - ❖ ฉีดพ่นด้วยพืชสมุนไพร เช่น ทางไหล ไบยาสูบ อัตราสมุนไพร ๑ กิโลกรัมต่อน้ำ ๔๐ ลิตร
  - ❖ การใช้สารเคมีกำจัดแมลง เช่น อิมิดาคลอพริด คาร์โบซัลแฟน หรือฟิโปรนิล อัตราตามฉลากแนะนำ โดยใช้ในขณะที่แมลงหมีขาวอยู่ในระยะตัวอ่อนวัยแรกเพราะไม่มีปุ๋ยขาวปกคลุมตัว จะให้ผลดีที่สุด

กลุ่มอารักขาพืช สำนักงานเกษตรจังหวัดตราด

๔๖ ถ. ราษฎร์นิยม ต. บางพระ อ. เมืองตราด จ. ตราด

โทร. ๐๓๙-๕๑ ๑๐๐๘ โทรสาร ๐๓๙-๕๒๓๓๘๕

<http://www.trat.doae.go.th>

E-mail: trat@doae.go.th

ผู้จัดทำ: นางสาวครองทรัพย์ สิงหราช ที่ปรึกษา: นายสายชล เจริญพร