



ข่าวพยากรณ์และเตือนภัยการระบาดของศัตรูพืช !!

สำนักงานเกษตรจังหวัดตราด

“ลดต้นทุนและปลอดภัย หากเกษตรกรใช้การจัดการศัตรูพืชแบบผสมผสาน”
ประจำเดือน สิงหาคม พ.ศ. ๒๕๕๖ (ฉบับที่ ๒/๓)

ด้วงแรดมะพร้าว

ในช่วงนี้ มีการแพร่กระจายของด้วงแรดมะพร้าวซึ่งสร้างความเสียหายให้แก่มะพร้าวเป็นจำนวนมาก สำนักงานเกษตรจังหวัดตราดขอแจ้งให้เกษตรกรหมั่นสำรวจแปลงมะพร้าวและเฝ้าระวังการระบาดของด้วงแรด

รูปร่างลักษณะและชีวประวัติ

ด้วงแรดมี 2 ชนิด คือ ด้วงแรดชนิดเล็กและด้วงแรดชนิดใหญ่ ซึ่งทั้งสองชนิดมีรูปร่างลักษณะคล้ายคลึงกันมาก ต่างกันที่ขนาดของลำตัวและขอบของแผ่นปกคลุมด้านหลังของส่วนอกซึ่งมีลักษณะคล้ายฟันเล็กๆ โดยด้วงแรดชนิดใหญ่มี 3 ซี่ ขณะที่ด้วงแรดชนิดเล็กมี 2 ซี่ วงจรชีวิตตั้งแต่ไข่จนถึงตัวเต็มวัย ใช้เวลาประมาณ 4-9 เดือน

ไข่ มีลักษณะกลมรี สีขาวนวล มองเห็นได้ชัด ขนาดกว้าง 2-3 มิลลิเมตร ยาว 3-4 มิลลิเมตร เมื่อใกล้ฟักไข่จะมีสีน้ำตาลอ่อน ไข่ถูกวางลงลึกไปประมาณ 5-15 เซนติเมตร ในแหล่งขยายพันธุ์ที่ผุพัง

หนอน เมื่อฟักออกมาจากไข่ใหม่ๆ มีลำตัวสีขาว ขนาด 2x7.5 มิลลิเมตร หัวกะโหลกสีน้ำตาลอ่อน กว้างประมาณ 2-2.5 มิลลิเมตร มีขาจริง 3 คู่ ด้านข้างลำตัวมีรูหายใจจำนวน 9 คู่ เมื่อหนอนกินอาหารแล้วผนังลำตัวจะมีลักษณะโปร่งใส มองเห็นภายในสีดำ หนอนเมื่อเจริญเติบโตเต็มที่จะมีขนาดลำตัวยาวประมาณ 60-90 มิลลิเมตร

ดักแด้ เมื่อหนอนเจริญเติบโตเต็มที่จะหยุดกินอาหารและสร้างรังเป็นโพรง หนอนจะหอดตัวอยู่ภายในเป็นเวลา 5-8 วัน จึงเปลี่ยนรูปร่างเป็นดักแด้สีน้ำตาลแดง ขนาด 22x50 มิลลิเมตร สามารถแยกเพศได้ โดยดักแด้เพศผู้สามารถมองเห็นส่วนที่เป็นระยางค์คล้ายเขายื่นยาวชัดเจนกว่าของเพศเมีย

ตัวเต็มวัย เป็นด้วงปีกแข็งสีดำ เป็นมันวาว ใต้ท้องสีน้ำตาลแดง มีขนาดกว้าง 20-23 มิลลิเมตร ยาว 30-52 มิลลิเมตร สามารถแยกเพศได้ โดยตัวเต็มวัยเพศผู้ส่วนหัวมีเขาลักษณะคล้ายเขารัด ยาวโค้งไปทางด้านหลังเล็กน้อย เพศเมียมีเขาสั้นกว่า และบริเวณท้องปล้องสุดท้ายของเพศเมีย มีขนสีน้ำตาลแดงขึ้นหนาแน่นกว่าของเพศผู้

การขยายพันธุ์

ด้วงแรดมีอายุยืนยาวหลายเดือน และมีการผสมพันธุ์หลายครั้ง ด้วงแรดเพศเมียที่ได้รับการผสมพันธุ์ครั้งเดียวสามารถวางไข่ที่สมบูรณ์ได้นานถึง 130 วัน ด้วงแรดชอบวางไข่ในแหล่งขยายพันธุ์ที่มีความชื้นพอเหมาะที่อุณหภูมิระหว่าง 20-30 องศาเซลเซียส ด้วงแรดเพศเมีย จะรับการผสมพันธุ์และวางไข่เมื่อออกจากดักแด้แล้ว 40-50 วัน ปกติวางไข่ครั้งละ 10-30 ฟอง สูงสุดประมาณ 152 ฟอง

พฤติกรรมของด้วงแรด

ด้วงแรด เป็นแมลงที่ชอบซ่อนตัว ทั้งตัวเต็มวัย หนอนวัยต่างๆ ดักแด้ และไข่ จึงพบอยู่ในที่มืด ตัวเต็มวัยของด้วงแรดเท่านั้นที่ทำลายพืชสด มักพบในแหล่งอาหาร เช่น ภายในรูเจาะบนยอดมะพร้าวหรือปาล์มน้ำมัน ซึ่งอาจพบมากกว่า 1 ตัว ในต้นปาล์มประดับเคยพบด้วงแรดชุกซ่อนตามโคนกาบทางมากกว่า 10 ตัว นอกจากนี้ยังพบในแหล่งขยายพันธุ์อีก ตัวเต็มวัยด้วงแรดจะบินออกหากินในเวลาพลบค่ำและเวลาก่อนตะวันขึ้น มักพบด้วงแรดมาเล่นแสงไฟ หลังฝนตก ในเวลากลางคืน ด้วงแรดมักบินไปมาในระยะทางสั้นๆ ระหว่างแหล่งอาหารและแหล่งขยายพันธุ์เท่านั้น มีรายงานว่าด้วงแรดบินได้นาน 2-3 ชั่วโมง รวมเป็นระยะทางไกล 2-4 กิโลเมตร

ด้กัด้ มักพบในแหล่งขยายพันธุ์ที่แตกต่างกันออกไป เช่น ในซากท่อนมะพร้าว ปาล์มน้ำมันที่ผุพัง หนอนวัยสุดท้ายจะสร้างโพรงรูปไข่เพื่อเข้าด้กัด้ แต่ถ้ำอยู่ในกองปุ๋ยหมัก ปุ๋ยคอก กองขี้เลื่อย กองขยะ กองเศษพืชที่เน่าเปื่อย หนอนวัยสุดท้ายจะสร้างรังด้วย วัสดุเหล่านั้นจะมีลักษณะเป็นก้อนรูปไข่ขนาดใหญ่ และมีหนอนเข้าด้กัด้อยู่ภายใน นอกจากนี้ยังพบหนอนเข้าด้กัด้ในดินลึกถึง 150 เซนติเมตร และ ตัวเต็มวัยที่ออกจากด้กัด้ จะอาศัยอยู่ในรังด้กัด้อีกประมาณ 11-20 วัน จึงจะออกมาหากินต่อไป

หนอน ลักษณะหนอนของด้วงแรดสามารถสังเกตได้อย่างหนึ่ง คือ หนอนจะงอตัวเป็นอักษร “C” บางครั้งเห็นส่วนหัวกับส่วนท้ายลำตัวเกือบชนกัน ถ้ำอยู่ในสภาพแวดล้อมไม่เหมาะสม อาจมีอายุยืนยาวถึง 420 วัน



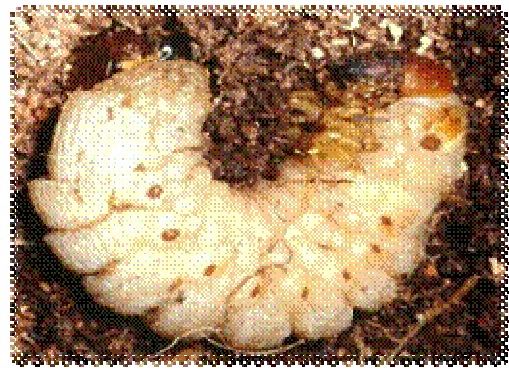
ตัวเต็มวัยมีอายุ 90-120 วัน



ระยะไข่ 10-12 วัน



ระยะด้กัด้ 23-28 วัน



ระยะหนอน 80-150 วัน

พืชอาหาร

พืชสกุลปาล์มน้ำมันทุกชนิด เช่น มะพร้าว ปาล์มน้ำมัน ปาล์มประดับ จาก สาकु

การแพร่กระจายและฤดูกาลระบาด

ด้วงแรดสามารถแพร่กระจายได้ทั่วประเทศและเพิ่มจำนวนได้ตลอดปี ปริมาณมากหรือน้อยขึ้นกับแหล่งเพาะขยายพันธุ์ จากผลของการศึกษาพบว่าในพื้นที่จังหวัดประจวบคีรีขันธ์ ฤดูที่ด้วงแรดผสมพันธุ์และวางไข่มากที่สุดอยู่ระหว่างเดือนมิถุนายนถึงเดือนกรกฎาคม ดังนั้น จะพบความเสียหายอยู่ระหว่างเดือนพฤศจิกายนถึงเดือนพฤษภาคม

ลักษณะการทำลาย

ด้วงแรดในระยะตัวเต็มวัยเท่านั้นที่เป็นศัตรูพืช โดยบินขึ้นไปกัดเจาะโคนทางใบมะพร้าวหรือปาล์มน้ำมัน ทำให้ทางใบหักง่าย และยังคงเจาะทำลายยอดอ่อนทำให้ทางใบที่เกิดใหม่ไม่สมบูรณ์ มีรอยขาดแหงเป็นริ้วๆ คล้ายรูปสามเหลี่ยม หรือรูปหางปลา ถ้าโดนทำลายมากๆ จะทำให้ใบที่เกิดใหม่แคระแกรน รอยแผลที่ถูกด้วงแรดกัดเป็นเนื้อเยื่ออ่อน หากมีด้วงงวงมะพร้าวเข้ามาวางไข่หรือเป็นทางให้เกิดโรคยอดเน่า จนถึงต้นตายได้ในที่สุด ในต้นมะพร้าวที่มีขนาดใหญ่แล้วมักไม่มีผลกระทบมากนักถ้าด้วงงวงไม่เข้าทำลายซ้ำ สำหรับปาล์มน้ำมันขนาดเล็กตั้งแต่เริ่มปลูกจนถึงอายุ 3 ปี เมื่อด้วงแรดเข้ากัดกินส่วนยอดจะทำให้ยอดขาดและเป็นโรคยอดเน่าได้เมื่อมีเชื้อโรคเข้าทางบาดแผล



รอยเจาะของด้วงแรด



ปลายใบถูกตัดคล้ายรูปสามเหลี่ยม

การป้องกันและกำจัด

1. การควบคุมโดยวิธีเขตกรรม คือการกำจัดแหล่งขยายพันธุ์ ซึ่งเป็นวิธีที่ดีที่สุด ลงทุนน้อย และสะดวก เพราะอยู่บนพื้นดิน สามารถกำจัดไข่ หนอน ดักแด้และตัวเต็มวัย ไม่ให้เพิ่มปริมาณได้ โดยยึดหลักปฏิบัติดังนี้

1.1 เฝ้าหรือฝังซากลำต้นหรือตอของมะพร้าว

1.2 เก็บกองซากพืช กองมูลสัตว์ให้กระจายออกโดยมีความสูงไม่เกิน 15 เซนติเมตร

1.3 ถ้ามีความจำเป็นต้องกองมูลสัตว์นานเกินกว่า 2-3 เดือน ควรหมั่นพลิกกลับกอง หรือนำใส่ในถุงปุ๋ย ผูกปากให้แน่นและนำไปเรียงซ้อนกันไว้

2. การควบคุมโดยวิธีกล หมั่นทำความสะอาดบริเวณคอมมะพร้าวหรือปาล์ม ตามโคนทางใบ หากพบรอยแผล เป็นรูใช้เหล็กแหลมแทงหาด้วงแรดเพื่อกำจัดเสีย

3. การควบคุมโดยใช้กับดักล่อฟีโรโมนล่อจับตัวเต็มวัย และนำมาทำลาย

4. การควบคุมโดยชีววิธี ใช้เชื้อราเขียวและเชื้อไวรัสช่วยทำลายหนอนและตัวเต็มวัยด้วงแรด

กลุ่มอารักขาพืช สำนักงานเกษตรจังหวัดตราด

๔๖ ถ. ราษฎร์นิยม ต. บางพระ อ. เมืองตราด จ. ตราด

โทร. ๐๓๙-๕๑ ๑๐๐๘ โทรสาร ๐๓๙-๕๒๓๓๘๕

<http://www.trat.doae.go.th>

E-mail: trat@doae.go.th

ผู้จัดทำ: นางสาวลำยอง ศรีปภชา ที่ปรึกษา: นายวินัย ขยันยิ่ง