



ข่าวพยากรณ์และเตือนภัยการระบาดของศัตรูพืช !!!

สำนักงานเกษตรจังหวัดตราด

“ลดต้นทุนและปลอดภัย หากเกษตรกรใช้การจัดการศัตรูพืชแบบผสมผสาน”

ประจำเดือน ธันวาคม พ.ศ. ๒๕๖๔ (ฉบับที่ ๘/๒๕๖๕)

เพลี้ยแป้ง

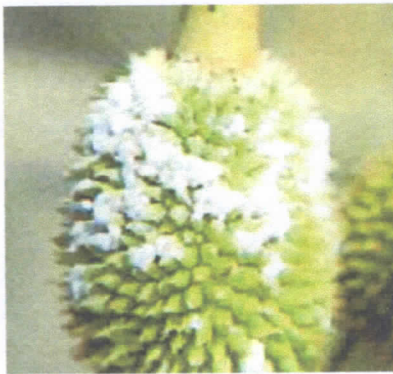
ในช่วงนี้ ไม้ผลส่วนใหญ่กำลังอยู่ในระยะพัฒนาการของผลซึ่งอาจมีการเข้าทำลายของเพลี้ยแป้งได้ สำนักงานเกษตรจังหวัดตราดขอแจ้งให้เกษตรกรหมั่นสำรวจสวนผลไม้และเฝ้าระวังการระบาดของเพลี้ยแป้ง

รูปร่างลักษณะและชีวประวัติ

เพลี้ยแป้งมีพบหลายชนิด ตัวเต็มวัยเพศเมียมีขนาดลำตัวยาวประมาณ ๓ มิลลิเมตร มีหลายสี ได้แก่ สีเหลืองอ่อน สีชมพู สีเขียว สีเทา ลักษณะอ้วนสั้น มีผงสีขาวคล้ายผงแป้งปกคลุมลำตัว วางไข่เป็นกลุ่ม ๆ ละ ๑๐๐ - ๒๐๐ ฟองบนผล กิ่ง และใบ ตัวเมียหนึ่งตัวสามารถวางไข่ได้ ๖๐๐ - ๘๐๐ ฟอง ในเวลา ๑๔ วัน ไข่จะฟักอยู่ในถุงใต้ท้องตัวเมียประมาณ ๖ - ๑๐ วัน จึงจะออกเป็นตัวอ่อน ตัวอ่อนที่ฟักออกจากไข่ใหม่ ๆ มีสีเหลืองและไม่มีผงสีขาว จะคลานออกจากกลุ่มไข่หาที่ที่เหมาะสมที่จะกินอยู่ ตัวเมียจะมีการลอกคราบจำนวน ๓ ครั้ง ด้วยกันและไม่มีปีก ส่วนตัวผู้จะลอกคราบ ๔ ครั้ง มีปีกและมีขนาดเล็กกว่าตัวเมีย ตัวเมียจะวางไข่ภายหลังจากการลอกคราบครั้งที่ ๓ ภายในเวลา ๑ ปี เพลี้ยแป้งสามารถขยายพันธุ์ได้ ๒ - ๓ รุ่น ในระยะที่พืชอาหารไม่เหมาะสมเพลี้ยแป้งจะอาศัยอยู่ใต้ดินตามรากพืช เช่น รากหญ้าแห้วหมู โดยมีมดซึ่งอาศัยกินสิ่งขับถ่ายของเพลี้ยแป้งเป็นพาหนะนำไป

ลักษณะการทำลาย

การเข้าทำลายของเพลี้ยแป้งจะสังเกตเป็นสีขาวชัดเจนเนื่องจากลำตัวปกคลุมด้วยผงสีขาวคล้ายผงแป้ง มีมดแดงและมดดำเป็นตัวช่วยคาบพาไปตามส่วนต่าง ๆ ของพืช โดยทั่วไปมักพบอยู่รวมกันเป็นกลุ่ม ตัวอ่อนและตัวเต็มวัยจะดูดกินน้ำเลี้ยงบนผล ใบ ตา และดอกทำให้เกิดอาการชืดเหลือง ในระยะพัฒนาการของผลเพลี้ยแป้งจะดูดกินน้ำเลี้ยงของผลอ่อนเรื่อยไปจนถึงผลแก่ ถ้าเพลี้ยแป้งเข้าทำลายผลที่มีขนาดเล็กจะทำให้ผลกระแกร็น ไม่เจริญเติบโตต่อไป แต่ถ้าเป็นผลใหญ่ถึงแม้จะไม่ทำลายให้เนื้อเสียหายแต่จะทำให้คุณภาพลดลง นอกจากนี้เพลี้ยแป้งจะขับถ่ายมูลน้ำตาลานเป็นเหตุให้ราดำเข้าทำลายซ้ำ ทำให้มองเห็นเป็นผงสีดำสลับกับสีขาวของเพลี้ยแป้งเป็นที่รังเกียจของผู้บริโภค โดยเฉพาะมีปัญหาในการส่งออก



ลักษณะการทำลายของเพลี้ยแป้งในทุเรียน



ลักษณะการทำลายของเพลี้ยแป้งในเงาะและลองกอง

การแพร่กระจายและฤดูที่มีการระบาด

เพลี้ยแป้งระบาดทำความเสียหายแก่ผลไม้ตั้งแต่ระยะเริ่มติดผลจนกระทั่งผลโตเต็มที่พร้อมที่จะเก็บเกี่ยวแพร่ระบาดโดยมีมดแดงและมดดำเป็นพาหะนำไปยังส่วนต่าง ๆ ของพืช

ศัตรูธรรมชาติ

ศัตรูธรรมชาติของเพลี้ยแป้ง ได้แก่ แมลงช้างปีกใส แมลงช้างปีกใสแปดจุด แมลงช้างปีกสีน้ำตาล ต่อหลวง ต่อรัง ตัวงเต่าปีกลายหยัก ตัวงเต่าโรเลีย ตัวงเต่าสคิมันส และตัวงเต่าสีส้ม

การป้องกันและกำจัด

๑. ติดตามสถานการณ์เพลี้ยแป้งและศัตรูธรรมชาติ โดยสำรวจ ๑๐% ของต้นทั้งหมด ๗ วัน/ครั้ง ในช่วงมีนาคมถึงพฤษภาคม ตรวจนับ ๕ ผล/ต้น ทั้งเพลี้ยแป้งและศัตรูธรรมชาติ
๒. อนุรักษ์ศัตรูธรรมชาติไว้ควบคุมเพลี้ยแป้งตามธรรมชาติเช่น
๓. ไม่ควรปลูกพืชอาศัยของเพลี้ยแป้งในบริเวณสวน เช่น น้อยหน่า พุระหง กาแฟ ไม้
๔. ในทุเรียนเมื่อพบเพลี้ยแป้งบนผลอาจใช้น้ำฉีดพ่นให้เพลี้ยแป้งหลุดออกจากผล หรือใช้น้ำผสมไวท์ออยล์ก็ช่วยในการกำจัดเพลี้ยแป้งได้ดีเช่นเดียวกัน
๕. หากพบเพลี้ยแป้งระบาดเล็กน้อยให้ตัดส่วนที่ถูกเพลี้ยแป้งทำลายไปเผาทำลาย
๖. เนื่องจากเพลี้ยแป้งระบาดไปได้โดยมีมดเป็นผู้พาไป การป้องกันโดยใช้ผ้าชุบสารฆ่าแมลงพันไว้ตามกิ่งจะสามารถป้องกันไม่ให้มดคาบเพลี้ยไปยังส่วนต่างๆ ของพืช หรือพ่นสารกำจัดแมลงไว้ที่โคนต้นจะช่วยป้องกันมดและลดการเข้าทำลายของเพลี้ยแป้งได้มาก
๗. สารเคมีที่ใช้ในการควบคุมเพลี้ยแป้ง ได้แก่ คลอร์ไพริฟอส มาลาไรออน อิมิดาโคลพริด คาร์โบซัลแฟน และคาร์บาริล อัตราการใช้ตามฉลากแนะนำ โดยผสมไวท์ออยล์เพื่อเพิ่มประสิทธิภาพมากยิ่งขึ้น และฉีดพ่นเฉพาะต้นที่พบเพลี้ยแป้งทำลายเท่านั้น

กลุ่มอารักขาพืช สำนักงานเกษตรจังหวัดตราด

๔๖ ถ. ราษฎร์นิยม ต. บางพระ อ. เมืองตราด จ. ตราด

โทร. ๐๓๙-๕๑ ๑๐๐๘ โทรสาร ๐๓๙-๕๒๓๓๘๕

<http://www.trat.doae.go.th>

E-mail: aragkha_trat@hotmail.com

ผู้จัดทำ: นางสาวครองทรัพย์ สิงหราช ที่ปรึกษา: นายสายชล เจริญพร