



# ข่าวพยากรณ์และเตือนภัยการระบาดของศัตรูพืช !!!

สำนักงานเกษตรจังหวัดตราด

“ลดต้นทุนและปลอดภัย หากเกษตรกรใช้การจัดการศัตรูพืชแบบผสมผสาน”

ประจำเดือน พฤศจิกายน พ.ศ. ๒๕๖๔ (ฉบับที่ ๓/๒๕๖๔)

## โรคราน้ำค้าง

ในช่วงนี้ สภาพอากาศเย็นและมีน้ำค้างในตอนเช้าซึ่งเหมาะสำหรับการระบาดของโรคราน้ำค้าง (Downy mildew) หรือที่เกษตรกรเรียกว่า "โรคใบลาย" ซึ่งเป็นโรคที่มีความสำคัญของพืชวงศ์แตง เช่น แตงกวา แตงโม แตงไทย แตงร้าน แคนตาลูป ฯลฯ สำนักงานเกษตรจังหวัดตราดขอแจ้งให้เกษตรกรผู้ปลูกพืชฤดูแล้งหมั่นสำรวจแปลง ผักและเฝ้าระวังการระบาดของโรคราน้ำค้าง

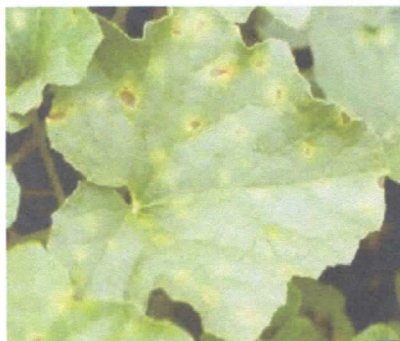
สาเหตุ เชื้อรา *Pseudoperonospora cubensis*

### ลักษณะอาการ

ลักษณะอาการจะเกิดเป็นปื้นเหลืองบนใบ ด้านหลังของใบอาจมองเห็นกลุ่มของเส้นใยหรือบางครั้งมองไม่เห็น ด้วยตาเปล่า ปื้นสีเหลืองจะเปลี่ยนเป็นสีน้ำตาลโดยเริ่มเปลี่ยนจากกลางแผลออกไป สามารถสังเกตเห็นอาการผิดปกติที่บริเวณใบแก่และโคนเถาก่อน คือ มีแผลสีเหลืองมีสีน้ำตาลอ่อนประปรายทั่วไป ทำให้ใบแห้งและเหี่ยว ถ้าโรครุนแรงจะทำให้เถาแตงเหี่ยวตายหมดทั้งเถา ในช่วงมีอากาศชื้นเมื่อพลิกดูด้านท้องใบจะมีขุยของราสีขาวหม่นคล้ายผงแป้ง โรคราน้ำค้างจะระบาดรุนแรงและรวดเร็วเมื่อแตงอยู่ในระยะกำลังให้ผล ทำให้เถาแตงแห้งตายไปก่อนที่จะเก็บเกี่ยว ในแคนตาลูปและแตงโมจะทำให้ความหวานลดลง กรณีที่โรครุนแรงอาจทำให้ผลผลิตแตงกวาลดลงมากกว่าร้อยละ ๕๐ ผลมีขนาดเล็กและคุณภาพต่ำ



ลักษณะของเชื้อรา *Pseudoperonospora cubensis*



ลักษณะอาการของโรคราน้ำค้าง

## การแพร่กระจาย

เชื้อราสาเหตุของโรคราน้ำค้างเจริญได้ดีที่อุณหภูมิ ๑๖ - ๒๒ องศาเซลเซียส และมีความชื้นสูง หากมีหมอก น้ำค้าง หรือฝนตกอย่างหนักจะทำให้เชื้อราแพร่กระจายได้อย่างรวดเร็ว สปอร์ของเชื้อราสามารถเคลื่อนย้ายไปได้โดยลม และบางครั้งอาจติดไปกับแมลงบางชนิด เช่น ตัวง่ามต่าง ๆ

## การป้องกันและกำจัด

๑. ใช้พันธุ์ต้านทาน
๒. หลีกเลี่ยงการปลูกพืชหนาแน่นเกินไป เพื่อลดความชื้นที่จะเกิดขึ้นในแปลง
๓. ก่อนปลูกควรคลุกเมล็ดพันธุ์ด้วยเชื้อราไตรโคเดอร์มาหรือเชื้อแบคทีเรียบีเอส (บาซิลลัส ซับทิลิส) หรือ แซแมลิตในน้ำอุณหภูมิ ๕๐ องศาเซลเซียส นาน ๒๐ - ๓๐ นาที หรือคลุกเมล็ดพันธุ์ด้วยสารเคมีเมตาแลกซิล ๓๕% DS อัตรา ๗ กรัมต่อเมล็ดพันธุ์ ๑ กิโลกรัม
๔. การบำรุงรักษาต้นพืชให้สมบูรณ์ โดยปรับปรุงโครงสร้างดินและค่าความเป็นกรดต่าง ตลอดจนความสมดุลของธาตุอาหารในดิน ด้วยการใช้ปุ๋ยหมัก ปุ๋ยคอก และปุ๋ยขาว (ความเป็นกรดต่างที่เหมาะสมในการปลูกแตงกวาและ ฟักทองอยู่ที่ประมาณ ๕.๕ - ๗.๕ แดงโม ๖.๐ - ๖.๘) และให้ธาตุอาหารเสริมแก่พืช ได้แก่ การฉีดพ่นแคลเซียมทุก ๗ - ๑๐ วัน ฉีดพ่นโบรอนก่อนพืชออกดอก ๑ - ๒ ครั้ง และให้แมกนีเซียมโดยการใส่ปุ๋ยโดโลไมท์ในขั้นตอนการเตรียมดิน จะช่วยให้พืชแข็งแรงไม่อ่อนแอต่อโรค
๕. กำจัดวัชพืชในแปลงเพื่อไม่ให้แหล่งสะสมโรค
๖. หลีกเลี่ยงการให้น้ำแบบสปริงเกอร์
๗. เก็บใบหรือส่วนของพืชที่เป็นโรคนำไปเผาทำลาย
๘. เมื่อเริ่มพบอาการของโรคให้ฉีดพ่นบริเวณที่เกิดอาการของโรคโดยใช้เชื้อราไตรโคเดอร์มาอัตรา ๑ กิโลกรัมต่อน้ำ ๒๐ ลิตร หรือเชื้อแบคทีเรียบีเอส (บาซิลลัส ซับทิลิส) อัตราการใช้ตามฉลาก โดยฉีดพ่นในช่วงเวลาเย็น หากมีการระบาดรุนแรงควรฉีดพ่นด้วยสารเคมีป้องกันกำจัดโรคพืช เช่น คอปเปอร์ออกไซด์คลอไรด์ เมทาแลกซิล แมนโคเซบ หรือเมทาแลกซิล+แมนโคเซบ อัตราการใช้ตามคำแนะนำในฉลาก โดยฉีดพ่นสลับกันเพื่อป้องกันเชื้อรา ต้านทานต่อสารเคมี

### กลุ่มอารักขาพืช สำนักงานเกษตรจังหวัดตราด

๔๖ ถ. ราชฎร์นิยม ต. บางพระ อ. เมืองตราด จ. ตราด

โทร. ๐๓๙-๕๑ ๑๐๐๘ โทรสาร ๐๓๙-๕๒๓๓๘๕

<http://www.trat.doae.go.th>

E-mail: trat@doae.go.th

ผู้จัดทำ: นางสาวครองทรัพย์ สิงหาราช ที่ปรึกษา: นายสายชล เจริญพร