



# ข่าวพยากรณ์และเตือนภัยการระบาดของศัตรูพืช !!!

## สำนักงานเกษตรจังหวัดตราด

“ลดต้นทุนและปลอดภัย หากเกษตรกรใช้การจัดการศัตรูพืชแบบผสมผสาน”

ประจำเดือน เมษายน พ.ศ. ๒๕๕๖ (ฉบับที่ ๑/๓)

### แมลงดำหนามมะพร้าว

ในช่วงนี้ สภาพอากาศร้อนและแห้งแล้งเหมาะสำหรับการระบาดของแมลงดำหนามมะพร้าว สำนักงานเกษตรจังหวัดตราดขอแจ้งให้เกษตรกรหมั่นสำรวจแปลงมะพร้าวและเฝ้าระวังการระบาดของแมลงดำหนามมะพร้าว

ชื่อวิทยาศาสตร์: *Brontispa longissima* Gestro

ชื่อสามัญ: แมลงดำหนามมะพร้าว (coconut hispine beetle)

#### รูปร่างลักษณะและชีวประวัติ

**ตัวเต็มวัย** เป็นตัวปีกแข็ง ลำตัวค่อนข้างแบน ขนาดยาวประมาณ 1 เซนติเมตร กว้าง 2-2.5 มิลลิเมตร ส่วนหัวและท้องมีสีน้ำตาล ออกมีสีเหลืองปนส้ม ปีกมีสีดำ มักซ่อนตัวอยู่ตามใบอ่อนหรือใบที่ยังไม่คลี่ ระยะตัวเต็มวัยมีอายุขัย 3-6 เดือน

**ไข่** ตัวเมียวางไข่เป็นฟองเดี่ยวหรือเป็นแถว 2-4 ฟอง ใต้ใบที่ยังไม่คลี่ ไข่มีลักษณะยาว ค่อนข้างแบน รูปร่างคล้ายแคปซูล มีขนสีน้ำตาลปกคลุม ระยะไข่ประมาณ 5 วัน จึงฟักเป็นตัวหนอน ตลอดอายุขัยตัวเมียสามารถวางไข่ได้ประมาณ 100 ฟอง

**หนอน** มีสีขาวยาวบริเวณด้านข้างของลำตัวมีลักษณะคล้ายหนอนยี่งอกมา ปลายสุดของส่วนท้องมีหนาม รูปร่างคล้ายคีมยื่นออกมา 1 คู่ หนอนมี 4 วัย ระยะหนอนประมาณ 30-40 วัน

**ดักแด้** มีสีน้ำตาลเข้ม มีปีก 2 คู่ ยาว 1 ใน 2 ของลำตัว หนอนที่เจริญเติบโตเต็มที่จะหยุดกินอาหารและเข้าดักแด้ในกาบใบมะพร้าว ระยะดักแด้ประมาณ 4-7 วัน



ไข่



หนอน



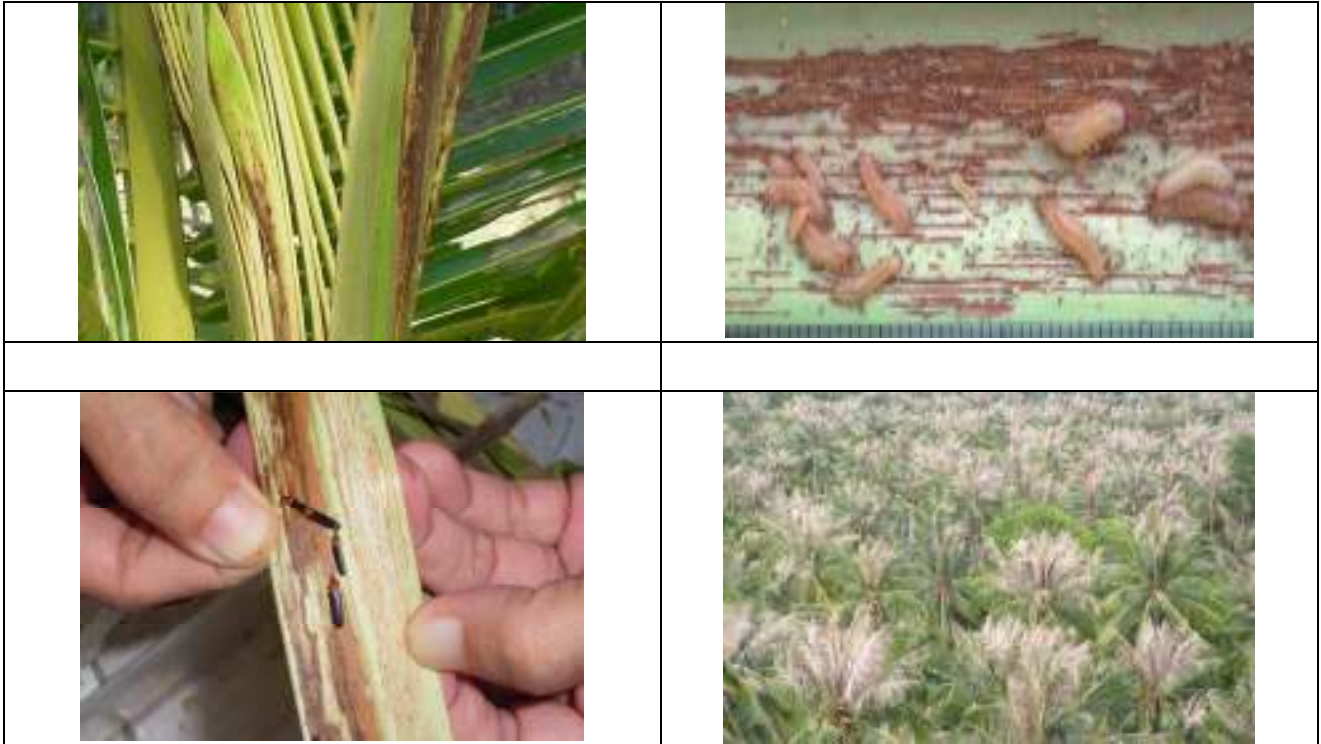
ดักแด้



ตัวเต็มวัย

#### ลักษณะการทำลาย

ตัวหนอนและตัวเต็มวัยจะกัดกินยอดอ่อนที่สุดของมะพร้าวที่ยังไม่คลี่ โดยซ่อนตัวในใบอ่อนที่พับอยู่ และจะย้ายไปกินอีกใบอ่อนอีกใบหลังจากที่ใบเดิมคลี่ออก ทำให้ยอดอ่อนของมะพร้าวชะงักการเจริญเติบโต เมื่อมีการทำลายรุนแรงหลายๆ ใบในแต่ละต้นจะมองเห็นเป็นสีขาวโพลนชัดเจน ซึ่งขาวสวนมะพร้าว เรียกว่า “โรคหัวหงอก” ระยะตัวหนอนสำคัญที่สุด เพราะทำลายได้รุนแรงกว่าตัวเต็มวัย โดยเฉพาะในพื้นที่ที่มีอากาศแห้งแล้งและขาดน้ำ แมลงดำหนามมะพร้าวระบาดทำลายยอดมะพร้าวทั้งต้นเล็กและต้นสูงที่ให้ผลผลิตแล้ว มักพบทั้งตัวหนอนและตัวเต็มวัยในยอดเดียวกันเป็นจำนวนมาก และในมะพร้าวที่ให้ผลแล้วจะทำให้ผลผลิตลดลงมาก นอกจากนี้ยังทำลายปาล์มน้ำมันและปาล์มประดับประเภทหมากเขียว หมากเหลือง และหมากแดง อีกด้วย



### การแพร่กระจายและฤดูกาลระบาด

พบระบาดในแหล่งปลูกมะพร้าวทั่วไปในภาคใต้ ได้แก่ จังหวัดสุราษฎร์ธานี นครศรีธรรมราช ชุมพร ภูเก็ต กระบี่ ประจวบคีรีขันธ์ ฯลฯ และได้แพร่ระบาดไปยังภาคกลางและภาคตะวันออก

### พืชอาหาร

พืชตระกูลปาล์ม เช่น มะพร้าว ปาล์มน้ำมัน ปาล์มประดับ หมากเขียว หมากเหลือง และหมากแดง เป็นต้น

### ศัตรูธรรมชาติ

ศัตรูธรรมชาติของแมลงค้ำหนามมะพร้าว แมลงหางหนีบ แตนเบียนแมลงค้ำหนามมะพร้าว (*Asecodes hipinarum*) และเชื้อราเขียวเมตตาไรเซียม

### การป้องกันและกำจัด

1. ใช้วิธีกล ในมะพร้าวต้นเตี้ย ตัดยอดที่ถูกแมลงกัดกินมาเก็บไข่ หนองและตัวเต็มวัยไปทำลาย
2. ใช้ชีววิธี โดยใช้ตัวห้ำ ตัวเบียน และเชื้อจุลินทรีย์ เช่น แมลงหางหนีบ แตนเบียนแมลงค้ำหนามมะพร้าว และเชื้อเมตตาไรเซียม

2.1 แมลงหางหนีบ กินไข่ หนองและดักแด้ของแมลงค้ำหนามมะพร้าว

2.2 แตนเบียนแมลงค้ำหนามมะพร้าว *Asecodes hipinarum* ช่วยทำลายหนองแมลงค้ำหนามมะพร้าว พฤติกรรมการเข้าทำลายของแตนเบียนเกิดจากเพศเมียที่ผสมพันธุ์แล้วจะใช้อวัยวะวางไข่แทงเข้าไปในลำตัวของหนองแมลงค้ำหนามมะพร้าว หนองแตนเบียนที่เกิดขึ้นภายในตัวแมลงค้ำหนามฟักออกเป็นไข่อุดกินของเหลวแล้วเข้าทำลายตัวแมลงในที่สุดระยะการเจริญของแมลงค้ำหนามถูกแตนเบียนทำลายเติบโตตั้งแต่ไข่จนถึงตัวเต็มวัยประมาณ 17-20 วัน

2.3 เชื้อราเขียวเมตตาไรเซียม (*Metarhizium anisopliae*) อัตราการใช้ 1 กิโลกรัม/น้ำ 20 ลิตร (นำเชื้อราที่เจริญบนเมล็ดธัญพืชมาขยี้เพื่อแยกกากออกและเอาเฉพาะสปอร์ที่อยู่ในของเหลว) ผสมสารจับใบชนิดพ่นบนยอดมะพร้าว กำหนดหนอดักด้และตัวเต็มวัยของแมลงค้ำหนามมะพร้าวหนอนแมลงค้ำหนามถูกทำลายโดยเชื้อเมตตาไรเซียม

3. ใช้สารเคมี ใช้สารเคมีที่มีอันตรายน้อยและสลายตัวเร็ว เช่น คาร์บาริล (เซฟวิน 85% wp) อัตรา 30 กรัม/น้ำ 20 ลิตร ฉีดพ่นในแปลงเพาะกล้าพืชตระกูลปาล์ม ก่อนการเคลื่อนย้ายจากแหล่งที่มีการระบาดทุกครั้ง

4. การกักกันการเคลื่อนย้ายต้นกล้าและพืชอาศัยตระกูลปาล์มจากพื้นที่ที่มีการระบาด เพื่อป้องกันการแพร่ระบาดของแมลงค้ำหนามมะพร้าว

**กลุ่มอารักขาพืช สำนักงานเกษตรจังหวัดตราด**

๔๖ ถ. ราชภัฏรนิยม ต. บางพระ อ. เมืองตราด จ. ตราด

โทร. ๐๓๙-๕๑ ๑๐๐๘ โทรสาร ๐๓๙-๕๒๓๓๘๕

<http://www.trat.doae.go.th>

E-mail: [trat@doae.go.th](mailto:trat@doae.go.th)

ผู้จัดทำ: นางสาวล่ายอง ศรีบผา ที่ปรึกษา: นายวินัย ขยันยิ่ง