



# ข่าวพยากรณ์และเตือนภัยการระบาดของศัตรูพืช

สำนักงานเกษตรจังหวัดตราด

ประจำเดือน พฤศจิกายน พ.ศ. ๒๕๕๕ (ฉบับที่ ๓/๓)

## แมลงดำหนาม

ในช่วงนี้ สภาพอากาศร้อนและแห้งแล้งเหมาะสำหรับการระบาดของแมลงดำหนามมะพร้าว สำนักงานเกษตรจังหวัดตราดขอแจ้งให้เกษตรกรหมั่นสำรวจแปลงมะพร้าวและเฝ้าระวังการระบาดของแมลงดำหนามมะพร้าว

ชื่อวิทยาศาสตร์ *Brontispa longissima* Gestro

### รูปร่างลักษณะและชีวประวัติ

**ตัวเต็มวัย** เป็นตัวปีกแข็ง ลำตัวค่อนข้างแบน ขนาดยาวประมาณ 1 เซนติเมตร กว้าง 2-2.5 มิลลิเมตร ส่วนหัวและท้องมีสีน้ำตาล ออกมีสีเหลืองปนส้ม ปีกมีสีดำ มักซ่อนตัวอยู่ตามใบอ่อนหรือใบที่ยังไม่คลี่ ระยะตัวเต็มวัยมีอายุขัย 3-6 เดือน

**ไข่** ตัวเมียวางไข่เป็นฟองเดี่ยวหรือเป็นแถว 2-4 ฟอง ใต้ใบที่ยังไม่คลี่ ไข่มีลักษณะยาว ค่อนข้างแบน รูปร่างคล้ายแคปซูล มีขนสีน้ำตาลปกคลุม ระยะไข่ประมาณ 5 วัน จึงฟักเป็นตัวหนอน ตลอดอายุขัยตัวเมียสามารถวางไข่ได้ประมาณ 100 ฟอง

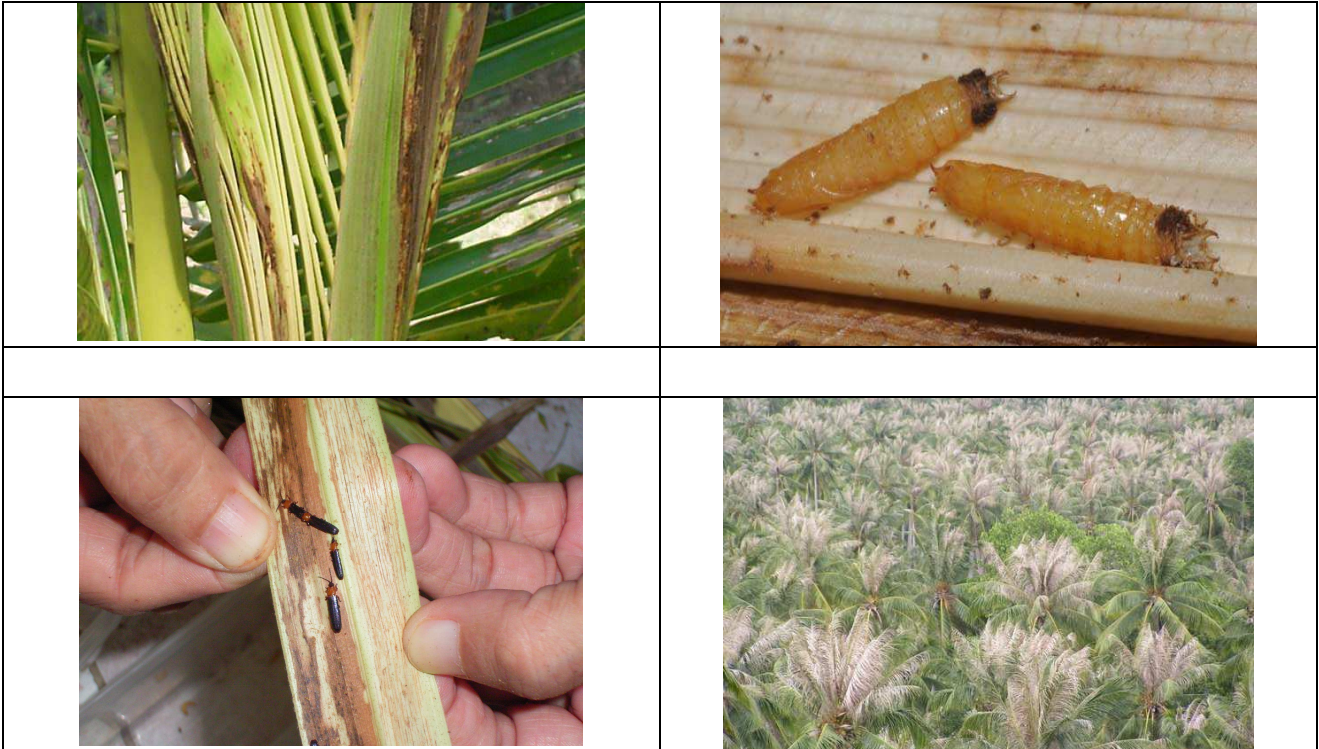
**หนอน** มีสีขาวยาวบริเวณด้านข้างของลำตัวมีลักษณะคล้ายหนามยื่นออกมา ปลายสุดของส่วนท้องมีหนาม รูปร่างคล้ายคีมยื่นออกมา 1 คู่ หนอนมี 4 วัย ระยะหนอนประมาณ 30-40 วัน

**ดักแด้** มีสีน้ำตาลเข้ม มีปีก 2 คู่ ยาว 1 ใน 2 ของลำตัว หนอนที่เจริญเติบโตเต็มที่จะหยุดกินอาหารและเข้าดักแด้ในกาบใบมะพร้าว ระยะดักแด้ประมาณ 4-7 วัน



## ลักษณะการทำลาย

ตัวหนอนและตัวเต็มวัยจะกัดกินยอดอ่อนที่สุดของมะพร้าวที่ยังไม่คลี่ โดยซ่อนตัวในใบอ่อนที่พับอยู่ และจะย้ายไปกินอีกใบอ่อนอีกใบหลังจากที่ใบเดิมคลี่ออก ทำให้ยอดอ่อนของมะพร้าวชะงักการเจริญเติบโต เมื่อมีการทำลายรุนแรงหลายๆ ใบในแต่ละต้นจะมองเห็นเป็นสีขาวโพลนชัดเจน ซึ่งชาวสวนมะพร้าว เรียกว่า “โรคหัวหงอก” ระยะตัวหนอนสำคัญที่สุด เพราะทำลายได้รุนแรงกว่าตัวเต็มวัย โดยเฉพาะในพื้นที่ที่มีอากาศแห้งแล้งและขาดน้ำ แมลงค้ำหนามมะพร้าวระบาดทำลายยอดมะพร้าวทั้งต้นเล็กและต้นสูงที่ให้ผลผลิตแล้ว มักพบทั้งตัวหนอนและตัวเต็มวัยในยอดเดียวกันเป็นจำนวนมาก และในมะพร้าวที่ให้ผลแล้วจะทำให้ผลผลิตลดลงมาก นอกจากนี้ยังทำลายปาล์มน้ำมันและปาล์มประดับประเภทหมากเขียว หมากเหลือง และหมากแดงอีกด้วย



## การแพร่กระจายและฤดูกาลระบาด

พบระบาดในแหล่งปลูกมะพร้าวทั่วไปในภาคใต้ ได้แก่ จังหวัดสุราษฎร์ธานี นครศรีธรรมราช ชุมพร ภูเก็ต กระบี่ ประจวบคีรีขันธ์ ฯลฯ และได้แพร่ระบาดไปยังภาคกลางและภาคตะวันออก

## พืชอาหาร

พืชตระกูลปาล์ม เช่น มะพร้าว ปาล์มน้ำมัน ปาล์มประดับ หมากเขียว หมากเหลือง และหมากแดง เป็นต้น

## ศัตรูธรรมชาติ

ศัตรูธรรมชาติของแมลงค้ำหนามมะพร้าว แมลงหางหนีบ แตนเบียนแมลงค้ำหนามมะพร้าว (*Asecodes hipinarum*) และเชื้อราเขียวเมตตาไรเซียม

## การป้องกันและกำจัด

1. ใช้วิธีการ ในมะพร้าวต้นเตี้ย ตัดยอดที่ถูกแมลงกัดกินมาเก็บไข่ หนอนและตัวเต็มวัยไปทำลาย
2. ใช้ชีววิธี โดยใช้ตัวห้ำ ตัวเบียน และเชื้อจุลินทรีย์ เช่น แมลงหางหนีบ แตนเบียนแมลงดำหนามมะพร้าว และเชื้อเมตาไรเซียม
  - 2.1 แมลงหางหนีบ กินไข่ หนอนและดักแด้ของแมลงดำหนามมะพร้าว
  - 2.2 แตนเบียนแมลงดำหนามมะพร้าว *Asecodes hipinarum* ช่วยทำลายหนอนแมลงดำหนามมะพร้าว พฤติกรรมการเข้าทำลายของแตนเบียนเกิดจากเพศเมียที่ผสมพันธุ์แล้วจะใช้อวัยวะวางไข่แทงเข้าไปในลำตัวของหนอนแมลงดำหนามมะพร้าว หนอนแตนเบียนที่เกิดขึ้นภายในตัวแมลงดำหนามฟักออกเป็นไข่อุดกินของเหลวแล้วเข้าทำลายตัวแมลงในที่สุดระยะการเจริญหนอนแมลงดำหนามถูกแตนเบียนทำลายเติบโตตั้งแต่ไข่จนถึงตัวเต็มวัยประมาณ 17-20 วัน
  - 2.3 เชื้อราเขียวเมตาไรเซียม (*Metarhizium anisopliae*) อัตราการใช้ 1 กิโลกรัม/น้ำ 20 ลิตร (นำเชื้อราที่เจริญบนเมล็ดธัญพืชมาขยี้เพื่อแยกกากออกและเอาเฉพาะสปอร์ที่อยู่ในของเหลว) ผสมสารจับใบฉีดพ่นบนยอดมะพร้าว กำจัดหนอนดักแด้และตัวเต็มวัยของแมลงดำหนามมะพร้าว หนอนแมลงดำหนามถูกทำลายโดยเชื้อเมตาไรเซียม
3. ใช้สารเคมี ใช้สารเคมีที่มีอันตรายน้อยและสลายตัวเร็ว เช่น คาร์บาริล (เซฟวิน 85% wp) อัตรา 30 กรัม/น้ำ 20 ลิตร ฉีดพ่นในแปลงเพาะกล้าพืชตระกูลปาล์ม ก่อนการเคลื่อนย้ายจากแหล่งที่มีการระบาดทุกครั้ง
4. การกักกันการเคลื่อนย้ายต้นกล้าและพืชอาศัยตระกูลปาล์มจากพื้นที่ที่มีการระบาด เพื่อป้องกันการแพร่ระบาดของแมลงดำหนามมะพร้าว

กลุ่มอารักขาพืช สำนักงานเกษตรจังหวัดตราด

๔๖ ถ. ราษฎร์นิยม ต. บางพระ อ. เมืองตราด จ. ตราด

โทร. ๐๓๙-๕๑๑๐๐๘ โทรสาร ๐๓๙-๕๒๓๓๘๕

<http://www.trat.doae.go.th>

E-mail: aragkha\_trat@hotmail.com