



ข่าวพยากรณ์และเตือนภัยการระบาดของศัตรูพืช

สำนักงานเกษตรจังหวัดตราด

ประจำเดือน ตุลาคม พ.ศ. ๒๕๕๕ (ฉบับที่ ๑/๒)

โรคไหม้ข้าวระยะคอรวง

ในช่วงนี้ เริ่มเข้าสู่ปลายฤดูฝนต้นฤดูหนาว สภาพอากาศมีความชื้นสัมพัทธ์สูง มีอุณหภูมิต่ำในช่วง กลางคืน และมีน้ำค้างในตอนเช้า ซึ่งสภาพดังกล่าวเหมาะสำหรับการระบาดของโรคไหม้ข้าวระยะคอรวง โดยเฉพาะในข้าวพันธุ์ขาวดอกมะลิ ๑๐๕ ซึ่งอ่อนแอต่อโรคนี้ สำนักงานเกษตรจังหวัดตราด ขอแจ้งให้ เกษตรกรผู้ปลูกข้าวหมั่นสำรวจแปลงนาข้าวและเฝ้าระวังการระบาดของโรคไหม้ข้าวระยะคอรวง

สาเหตุ เชื้อรา *Pyricularia grisea* Sacc.

ลักษณะอาการของโรค

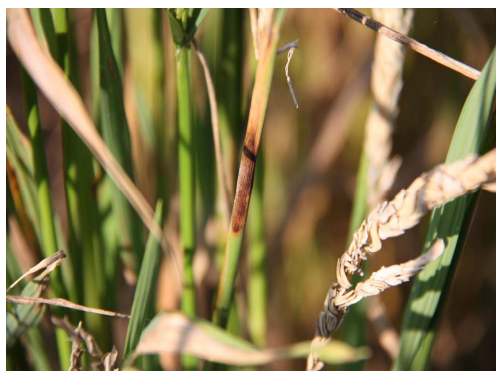
โรคไหม้เกิดได้ในทุกระยะของข้าว โดยในระยะกล้าใบจะมีแผลจุดสีน้ำตาลคล้ายรูปตา แผลสามารถ ขยายลุกลามและกระจายทั่วบริเวณใบ ถ้าโรครุนแรงกล้าข้าวจะแห้ง พุบตาย คล้ายถูกไฟไหม้ ระยะแตกกอ อาการพบได้ทั้งใบ ข้อต่อของใบ และข้อต่อของลำต้น ขนาดแผลจะใหญ่กว่าในระยะกล้า แต่ถ้าเชื้อราเข้า ทำลายในระยะที่ข้าวตั้งท้องและออกรวง จะทำให้เมล็ดข้าวลีบหมด แต่ถ้าเป็นโรคในระยะที่ข้าวแก่ใกล้เก็บเกี่ยว จะปรากฏรอยแผลซ้ำสีน้ำตาลที่บริเวณคอรวง ทำให้เปราะหักง่าย รวงข้าวร่วงหล่นเสียหายมาก



อาการไหม้ที่ใบ



อาการไหม้ที่ข้อต่อ



อาการไหม้ที่คอรวงและเมล็ดลีบ



การแพร่กระจายและช่วงเวลาการระบาด

พบโรคในแปลงที่ต้นข้าวหนาแน่น ทำให้อับลม ถ้าใส่ปุ๋ยไนโตรเจนสูงและมีสภาพแห้งในตอนกลางวัน และขึ้นจัดในตอนกลางคืน น้ำค้างยาวนานถึงตอนสายราว ๙ โมง ถ้าอากาศค่อนข้างเย็น อุณหภูมิประมาณ ๒๒-๒๕ °C เชื้อราสามารถติดไปกับเมล็ดข้าว แพร่กระจายไปตามดิน น้ำ และลม โดยลมแรงจะช่วยให้เชื้อโรคแพร่กระจายได้ดี

การป้องกันและกำจัด

๑. หมั่นสำรวจแปลงนาอย่างสม่ำเสมอ ถ้าพบอาการของโรคไหม้ข้าวควรปฏิบัติ ดังนี้

- ใช้เชื้อบีเอส (บาซิลลัส ซับทีลิส) ฉีดพ่นอัตราตามคำแนะนำในฉลาก

- ใช้เชื้อเชื้อไตรโคเดอร์มาอัตรา ๑ กก./ น้ำ ๒๐๐ ลิตร ฉีดพ่น

- ควรงดการพ่นสารประเภทน้ำหมักชีวภาพที่มีน้ำตาลเป็นส่วนประกอบ หรือสารประเภทที่มีโปรตีนหรือกรดอะมิโน เพราะอาจกระตุ้นการเจริญเติบโตของเชื้อราสาเหตุของโรคข้าว ส่งผลให้การระบาดรุนแรงขึ้น

๒. ในแหล่งที่เคยมีโรคระบาด หากพบแผลโรคไหม้ ๕ เปอร์เซ็นต์ของพื้นที่ใบ ให้ใช้สารเคมีป้องกันกำจัดเชื้อราโดยฉีดพ่นเฉพาะจุดที่พบการระบาดเพื่อควบคุมไม่ให้เชื้อราแพร่กระจายขยายเป็นวงกว้างออกไป และควรเลือกใช้สารเคมีบางชนิดฉีดพ่นสลับกันเพื่อป้องกันไม่ให้เชื้อราต้านทานสารเคมีหรือดื้อยา สำหรับสารเคมีที่แนะนำให้ใช้ได้แก่

- อิติเฟนฟอส ๕๐ เปอร์เซ็นต์ อีซี อัตรา ๒๐-๒๕ ซีซี ผสมน้ำ ๒๐ ลิตร

- บลาสโตซิดิน-เอส ๒ เปอร์เซ็นต์ อีซี อัตรา ๒๐-๒๕ ซีซี ผสมน้ำ ๒๐ ลิตร

- ไตรไซคราโซล ๗๕ เปอร์เซ็นต์ ดับบลิวพี อัตรา ๑๐-๑๖ กรัม ผสมน้ำ ๒๐ลิตร

ในฤดูถัดไป

๑. ใช้พันธุ์ต้านทานต่อโรคไหม้ ได้แก่ สุพรรณบุรี ๑, สุพรรณบุรี ๒, สุพรรณบุรี ๖๐, สุพรรณบุรี ๙๐, ชัยนาท ๑, ปราจีนบุรี ๑, พลายงาม, คลองหลวง ๑, พิษณุโลก ๑

๒. ใช้เชื้อไตรโคเดอร์มาที่เจริญบนเมล็ดธัญพืช อัตรา ๑ กิโลกรัม /น้ำ ๒๐๐ ลิตร / เมล็ดข้าว ๕๐๐ กก. ขยี้เอาสปอร์ออก และนำมาแช่บ่มเมล็ดพันธุ์ข้าวก่อนนำไปปลูก

๓. หว่านเมล็ดพันธุ์ในอัตราที่เหมาะสม คือ ๑๕-๒๐ กิโลกรัม/ไร่ ไม่ควรหว่านข้าวหนาแน่นเกินไป เพราะจะทำให้อับลม เป็นตัวส่งเสริมให้เชื้อราแพร่กระจายและพัฒนาได้อย่างรวดเร็ว ควรใช้ตามคำแนะนำของราชการ

๔. ลดปริมาณการใช้ปุ๋ยไนโตรเจนลง ไม่ควรใส่ปุ๋ยไนโตรเจนสูงเกินไป ถ้าสูงถึง ๕๐ กิโลกรัม/ไร่ โรคไหม้จะพัฒนาอย่างรวดเร็ว

๕. เพิ่มปริมาณซิลิกาให้แก่ต้นข้าว เพื่อให้ต้านทานต่อโรค โดยใช้ปุ๋ยหมักและแคลเซียม

๖. นอกจากนี้ อาจใช้สารเคมีป้องกันกำจัดเชื้อราคลุกเมล็ดพันธุ์ก่อนปลูก เช่น เบนโนมิลผสมกับไธแรม หรือคาร์ซูก้าไมซิน หรือแช่เมล็ดในสารละลายเคมีนาน ๒๔ ชั่วโมง ก่อนปลูก

กลุ่มอารักขาพืช สำนักงานเกษตรจังหวัดตราด

๔๖ ถ. ราษฎร์นิยม ต. บางพระ อ. เมืองตราด จ. ตราด

โทร. ๐๓๙-๕๑ ๑๐๐๘ โทรสาร ๐๓๙-๕๒๓๓๘๕

<http://www.trat.doae.go.th>

E-mail: trat@doae.go.th