



ที่ ตร ๐๐๐๙/ว ๓๒๗

ถึง สำนักงานเกษตรอำเภอทุกอำเภอ

สำนักงานเกษตรจังหวัดตราด ได้จัดทำข่าวพยากรณ์และเตือนภัยการระบาดของศัตรูพืช ประจำเดือน มกราคม ๒๕๖๘ จำนวน ๔ เรื่อง คือ ไรแดง เพลี้ยไฟ ไบร่รงชนิดใหม่ของยางพารา เพลี้ยอ่อน เพื่อให้สำนักงานเกษตรอำเภอนำไปใช้เผยแพร่ประชาสัมพันธ์เตือนภัยการระบาดของศัตรูพืชให้เกษตรกรทราบ และเฝ้าระวังการระบาดในพื้นที่ต่อไป ซึ่งสามารถดาวน์โหลดข้อมูลดังกล่าวได้จาก QR code ท้ายหนังสือนี้



กลุ่มอารักขาพืช

โทร.๐ ๓๙๕๑ ๑๐๐๘

โทรสาร. ๐ ๓๙๕๒ ๓๓๘๕

E-mail : trat@doae.go.th

สภาพร โทร.๐๘๘๒๒๕๑๖๓๖



ข่าวเตือนการระบาดของศัตรูพืช

ไรแดง

ลักษณะการทำลาย

ไรแดงจะดูดกินน้ำเลี้ยงอยู่บนบริเวณหน้าใบทุเรียน ใบทุเรียนที่ถูกไรแดงทำลายจะมีลักษณะเป็นจุดประสีจาว ที่หน้าใบมีคราบคล้ายผงหรือฝุ่นละอองสีจาวเกาะอยู่ สีของใบจะซีดไม่เขียวเป็นมันเหมือนใบปกติถ้าการทำลาย เป็นไปอย่างรุนแรงและต่อเนื่องเป็นเวลานาน อาจมีผลทำให้ทุเรียนใบร่วง การเจริญเติบโตหยุดชะงัก และทำให้มีผลกระทบต่อ การติดดอกและผลของทุเรียน



การแพร่ระบาด

ระบาดในระยะที่ฝนเริ่มทิ้งช่วง อากาศแห้งแล้งและมีลมพัดแรง จะพบไรแดงสูงที่สุดในช่วงเดือนธันวาคม มกราคม จากนั้นไรแดงจะค่อยๆ ลดลง ปริมาณอาจสูงขึ้นอีกในช่วงเดือนมีนาคม-เมษายน ซึ่งแล้งจัด และพบระบาดน้อยมากในช่วงฤดูฝน

วิธีการป้องกันกำจัด

1. กำจัดวัชพืชในสวนทุเรียน ซึ่งอาจจะเป็นแหล่งหลบซ่อนของไรแดง
2. ใช้ระบบน้ำหเวียงหรือเครื่องฉีดพ่นน้ำ 1 - 2 ชั่วโมงต่อวัน ให้ใบทุเรียนเปียกโชกทั่วทรงพุ่มเพื่อลดปริมาณ ไรแดงในช่วงฤดูแล้งให้อยู่ในระดับต่ำ
3. เมื่อเริ่มพบการระบาดของไรแดงให้ใช้เชื้อราบิวเวอเรียฉีดพ่น อัตราเชื้อสด 1 กิโลกรัม ต่อ น้ำ 20 ลิตร ผสม กับสารจับใบ ฉีดพ่นในช่วงเช้าหรือเย็นที่ไม่มีแสงแดด โดยฉีดพ่นให้ถูกตัวไรแดงหรือบริเวณที่ไรแดงอาศัยอยู่
4. สารเคมีที่มีประสิทธิภาพในการใช้ควบคุมปริมาณไรแดงแอฟริกันในส่วนทุเรียน ได้แก่ โพรพาร์โกต์ 30% WP อัตรา 30 กรัม/น้ำ 20 ลิตร หรืออามีทราซ 20% EC อัตรา 30 มิลลิลิตร/น้ำ 20 ลิตร หรือเฮกซีโทอะซอกซ์ 2% EC อัตรา 40 มิลลิลิตร/น้ำ 20 ลิตร ฉีดพ่นทั้งต้นโดยเฉพาะบริเวณยอดเมื่อพบไรแดงระบาด

***ห้ามใช้ไพรีพอไรด์ผสมกับไวต์ออยเด็ดขาด**





เพลี้ยไฟ

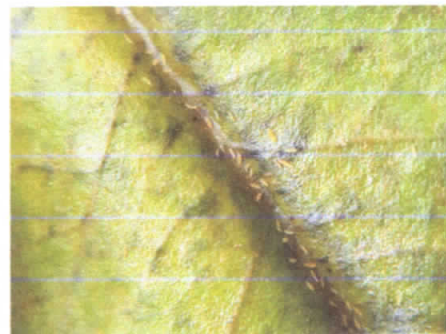
ลักษณะการทำลาย

เพลี้ยไฟเป็นแมลงศัตรูที่สำคัญ ของผักและไม้ผลหลายชนิดตัวอ่อน และตัวเต็มวัยดูดกินน้ำเลี้ยงจากยอด ใบอ่อน ตาดอก และดอก ทำให้ใบหรือยอดอ่อนหงิก ขอบใบหงิกหรือม้วนงอขึ้นด้านบน ถ้าเข้าทำลายระยะระยะพริก ออกดอกจะทำให้ดอกพริก ร่วงไม่ติดผล การทำลายในระยะผลจะทำให้รูปทรงของผลบิดงอ ถ้าการระบาดรุนแรง พืชจะชะงักการเจริญเติบโต หรือแห้งตายในที่สุดกึ่ง ต่อมาใบจะร่วงจนเหลือแต่กึ่ง และกึ่งแห้งในที่สุด ทำให้ต้นเสียรูปทรง



การแพร่ระบาด

พบระบาดมากในช่วงอากาศแห้งแล้ง ฝนทิ้งช่วงเป็นเวลานาน



วิธีการป้องกันกำจัด

ควรเพิ่มความชื้นโดยการให้น้ำ อย่าให้พืชขาดน้ำเพราะจะทำให้พืชอ่อนแอ และ เพลี้ยไฟพริกจะระบาดอย่างรวดเร็ว

การใช้สารฆ่าแมลง - แห่ลงปลูกใหม่ พันด้วย

- คาร์บาริล 85% WP อัตรา 20-30 กรัม ต่อน้ำ 20 ลิตร
- ไพรโทอิมโฟส 50% EC อัตรา 20-30 มิลลิลิตร ต่อน้ำ 20 ลิตร
- อีมาเม็กตินเบนโซเอต 1.92% EC อัตรา 20 มิลลิลิตร ต่อน้ำ 20 ลิตร
- อิมิดาโคลพริด 10% SL อัตรา 20-40 มิลลิลิตร ต่อน้ำ 20 ลิตร

พ่นซ้ำ ตามการระบาด



สำนักงานเกษตรจังหวัดตราด

ประจำเดือน

มกราคม 2568

ข่าวเดือนการระบาดศัตรูพืช



เพลี้ยอ่อน

ลักษณะการทำลาย

เพลี้ยอ่อนทั้งตัวอ่อนและตัวเต็มวัยจะดูดกินน้ำเลี้ยงตามใบ ยอดอ่อน และดอกทำให้หงิกงอเป็นคลื่น หากมีการระบาดมากๆ จะทำให้ต้นชะงักการเจริญเติบโตอย่างรวดเร็ว ให้ผลผลิตลดลง คุณภาพผลผลิตต่ำ หรือไม่ได้ผลผลิตเลย บริเวณที่มีเพลี้ยอ่อนระบาดมักจะพบเห็นมดอาศัยกินน้ำหวานที่เพลี้ยอ่อนถ่ายออกมาซึ่งทำให้เกิดราดำ



การแพร่ระบาด

เพลี้ยอ่อนจะพบเห็นอยู่ทั่วไปตลอดปี การกระจายตัวของเพลี้ยอ่อนเป็นแบบรวมกลุ่ม ปกติจะไม่เกิดการระบาดเพราะธรรมชาติคอยควบคุม เช่น ปริมาณน้ำฝน ศัตรูธรรมชาติ แต่ถ้าฝนทิ้งช่วงหรือในฤดูแล้ง อากาศร้อนจะเกิดการระบาดของเพลี้ยอ่อน

วิธีการป้องกันกำจัด

- หมั่นสำรวจติดตามสถานการณ์เพลี้ยอ่อน ถ้าพบในระยะออกดอกหรือติดฝักอ่อน มากกว่า 10 ตัวต่อใบให้รีบทำการป้องกันกำจัด
- ป้องกันกำจัดมดภายในแปลงด้วย เพื่อไม่ให้เป็นพาหะนำเพลี้ยอ่อนไปยังต้นพืช
- ใช้สารสกัดจากพืชฉีดพ่น เช่น สารสกัดจากสะเดา ยาสูบ หางไหล สลอด กะมิ่ง ฝักคูณ น้ำมันราชสีห์ และดอกดาวเรือง เป็นต้น
- ใช้เชื้อราบีวเวอเรียฉีดพ่น โดยใช้เชื้อสดอัตรา 1 กิโลกรัมต่อน้ำ 20 ลิตร ควรฉีดพ่นในช่วงเวลาเย็นถึงค่ำ และควรให้น้ำก่อนหรือหลังการใช้เชื้อราบีวเวอเรีย
- หากพบเพลี้ยอ่อนระบาดมากให้ใช้สารเคมีฉีดพ่น เช่น โอมกโรเอก เมทามิโดฟอส คาร์โบซัลเฟน คาร์บาริล และไซเพอร์เมทริน เป็นต้น อัตราตามที่ฉลากแนะนำ





สำนักงานเกษตรจังหวัดตราด

ประจำเดือน

มกราคม 2568

ข่าวเดือนการระบาดศัตรูพืช

โรคใบร่วงยางพารา (ชนิดใหม่)

ลักษณะการทำลาย

อาการเกิดขึ้นในใบแก่ เริ่มแรกจะเกิดรอยช้ำค่อนข้างกลมบริเวณใต้ใบ ผิวใบด้านบนของบริเวณเดียวกันเป็นสีเหลือง(chlorosis) ต่อมาเนื้อเยื่อบริเวณนี้จะขยายใหญ่ขึ้นเป็นสีคล้ำขอบแผลดำและกลายเป็นเนื้อเยื่อแห้ง (necrosis) สีน้ำตาลจนถึงขาวซีด



สภาพที่เหมาะสมต่อการระบาด

ช่วงที่มีความชื้นสูงในระยะใบแก่ และพันธุ์ยางทุกพันธุ์อ่อนแอต่อการเกิดโรคเชื้อรา สามารถแพร่กระจายโดยลม ฝน การเคลื่อนย้ายกล้าพันธุ์หรือวัสดุปลูกในแปลงที่เกิดโรค



วิธีการป้องกันกำจัด

- หมั่นสำรวจแปลงยางพาราอย่างสม่ำเสมอ โดยเฉพาะในช่วงที่มีฝนตกชุก หากพบต้นยางพาราที่มีทรงพุ่มไม่สดชื่น ใบร่วง ให้ตรวจสอบอาการของโรคบนใบ
- หลีกเลี่ยงการนำกล้ายางพาราหรือวัสดุปลูกจากแหล่งที่พบการระบาดเข้าสู่พื้นที่
- กำจัดใบยางพาราที่เกิดโรคหรือวัชพืช ซึ่งอาจเป็นแหล่งสะสมหรือพืชอาศัยของเชื้อสาเหตุโรค
- ใช้เชื้อราไตรโคเดอร์มาเพื่อกำจัดและควบคุมเชื้อราสาเหตุโรคบนใบยางพาราที่ร่วงหล่นบริเวณพื้นที่ สำหรับการหว่าน ใช้อัตราเชื้อสด 1 กิโลกรัม ผสมปุ๋ยอินทรีย์ 100 กิโลกรัม และรำ 4 กิโลกรัม ต่อไร่ หรือสำหรับการฉีดพ่น ใช้อัตราเชื้อสด 1 กิโลกรัม ผสมน้ำหรือน้ำผสมน้ำหมักชีวภาพ อัตรา 200 ลิตร ควรหว่านหรือฉีดพ่นให้ครอบคลุมบนใบยางพาราที่ร่วงหล่นทั่วทั้งสวน ทุก 3 เดือน
- ฉีดพ่นสารเคมีกำจัดโรคพืชตามคำแนะนำเบื้องต้นของการยางแห่งประเทศไทย โดยฉีดพ่นพุ่มใบยางจากใต้ทรงพุ่ม อัตรา 150-200 ซีซีต่อน้ำ 200 ลิตรต่อพื้นที่ 1 ไร่ โดยฉีดพ่นทุก ๆ 1-2 สัปดาห์ จำนวน 2-3 ครั้ง เช่น คาร์เบนดาซิม หรือโพรพิโนโคนาโซล หรือเฮกซะโคนาโซล

