



ที่ ตร ๐๐๐๙/ว ๑๑๓๑๐

ถึง สำนักงานเกษตรอำเภอทุกอำเภอ

สำนักงานเกษตรจังหวัดตราด ได้จัดทำข่าวพยากรณ์และเตือนภัยการระบาดของศัตรูพืช ประจำเดือน กันยายน ๒๕๖๗ จำนวน ๔ เรื่อง คือ แมลงสีง ไรคไหม้ระยะคอรวง ไรคแอนแทรกโนส ไรคใบติด เพื่อให้สำนักงานเกษตรอำเภอนำไปใช้เผยแพร่ประชาสัมพันธ์เตือนภัยการระบาดของศัตรูพืชให้เกษตรกรทราบ และเฝ้าระวังการระบาดในพื้นที่ต่อไป ซึ่งสามารถดาวน์โหลดข้อมูลดังกล่าวได้จาก QR code ท้ายหนังสือนี้



กลุ่มอารักขาพืช

โทร.๐ ๓๙๕๑ ๑๐๐๘

โทรสาร. ๐ ๓๙๕๒ ๓๓๘๕

E-mail : trat@doae.go.th

สภาพร โทร.๐๘๘๒๒๕๑๖๓๖



สำนักงานเกษตรจังหวัดตราด

ประจำเดือน

ข่าวเดือนการระบาดของศัตรูพืช

กันยายน 2567

แมลงสิง

ลักษณะการทำลาย

ตัวอ่อนและตัวเต็มวัยใช้ปากแทงดูดกินน้ำเลี้ยงจากเมล็ดข้าว ระยะเป็นน้ำนม แต่ก็สามารถดูดกินเมล็ดข้าวทั้งเมล็ดอ่อนและเมล็ดแข็งโดยตัวเต็มวัยจะทำความเสียหายมากกว่า เพราะดูดกินเป็นเวลานานกว่าทำให้เมล็ดสับ หรือเมล็ดไม่สมบูรณ์และผลผลิตข้าวลดลง การดูดกินของแมลงสิงไม่ทำให้เป็นรูบนเปลือกของเมล็ดเหมือนมวนชนิดอื่นโดยปากจะเจาะผ่านช่องว่างระหว่างเปลือกเล็กและเปลือกใหญ่ของเมล็ดข้าว



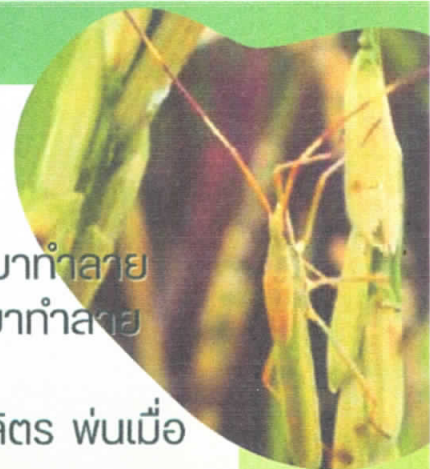
การแพร่ระบาด

สภาพที่เหมาะสมต่อการระบาด คือ นาข้าวที่อยู่ใกล้ชายป่า มีวัชพืชมากใกล้นาข้าว และมีการปลูกข้าวหล่อมเวลากัน ข้อสังเกตถ้ามีแมลงสิงระบาดในนาข้าวจะได้กลิ่นเหม็นฉุน



วิธีการป้องกันกำจัด

1. สำรวจแปลงนาอย่างสม่ำเสมอ อย่างน้อยสัปดาห์ละ 1 ครั้ง
2. กำจัดวัชพืชในนาข้าว คับนาและรอบๆแปลง
3. ใช้สวิงโฉบจับตัวอ่อนและตัวเต็มวัยในนาข้าวที่พบระบาดและนำมาทำลาย
4. ตัวเต็มวัยชอบกินเนื้อเน่า น้ำเนื้อเน่าแขวนไว้ตามนาข้าว และจับมาทำลาย
5. หลีกเลี่ยงการปลูกข้าวต่อเนื่องเพื่อลดการแพร่ขยายพันธุ์
6. ใช้สารฆ่าแมลง คาร์โบซัลเฟน อัตรา 80 มิลลิลิตรต่อน้ำ 20 ลิตร พ่นเมื่อแมลงสิงมากกว่า 4 ตัวต่อตารางเมตร ในระยะข้าวเป็นน้ำนม





โรคไหม้คอรวง

ลักษณะการทำลาย

ระยะกล้า ใบมีแผล จุดสีน้ำตาลคล้ายรูปตา มีสีเทาอยู่ตรงกลางแผล ความกว้างของแผลประมาณ 2-5 มิลลิเมตร และความยาวประมาณ 10-15 มิลลิเมตร แผลสามารถขยายลุกลามและกระจายทั่วบริเวณใบ ถ้าโรครุนแรงกล้าข้าวจะแห้งพับตาย อาการคล้ายถูกไฟไหม้

ระยะแตกกอ อาการพบได้ที่ใบ ข้อต่อของใบ และข้อต่อของลำต้น ขนาดแผลจะใหญ่กว่าที่พบในระยะกล้า แผลลุกลามติดต่อกันได้ที่บริเวณข้อต่อ ใบจะมีลักษณะแผลช้ำสีน้ำตาลดำ และมักหลุดจากกาบใบเสมอ

ระยะออกรวง (โรคไหม้คอรวง หรือ โรคเน่าคอรวง) ถ้าข้าวเพิ่งจะเริ่มให้รวง เมื่อถูกเชื้อราเข้าทำลาย



การแพร่ระบาด

พบโรคในแปลงที่ต้นข้าวหนาแน่น ทำให้อับลม ถ้าใส่ปุ๋ยไนโตรเจนสูงและมีสภาพแห้งในตอนกลางวันและชื้นจัดในตอนกลางคืนน้ำค้างยาวนานถึงตอนสายราว 9 โมง อากาศค่อนข้างเย็น อุณหภูมิประมาณ 22-25 °C ลมแรงจะช่วยให้โรคแพร่กระจายได้ดี

วิธีการป้องกันกำจัด

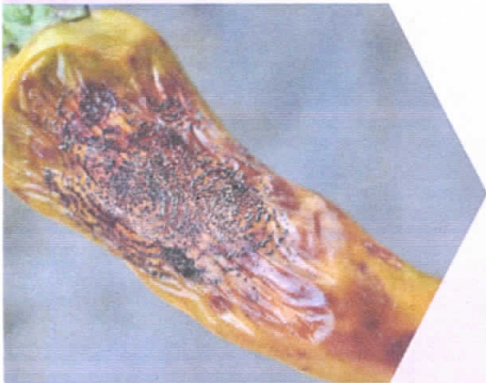
- ใช้พันธุ์ค่อนข้างต้านทานโรค
- หว่านเมล็ดพันธุ์ในอัตราที่เหมาะสม คือ 15-20 กิโลกรัม/ไร่ ควรแบ่งแปลงให้มีการระบายถ่ายเทอากาศดี และไม่ควรใส่ปุ๋ยไนโตรเจนสูงเกินไป ถ้าสูงถึง 50 กิโลกรัม/ไร่ โรคไหม้จะพัฒนาอย่างรวดเร็ว
- คลุกเมล็ดพันธุ์ด้วยสารป้องกันกำจัดเชื้อรา เช่น ไตรโซคลาโซล (tricyclazole) คาซูกาไมซิน (kasugamycin) คาร์เบนดาซิม (carbendazim) ไพรคลอราซ ตามอัตราที่ระบุ
- ในแหล่งที่เคยมีโรครบาดและพบแผลโรคไหม้ทั่วไป 5 เปอร์เซ็นต์ ของพื้นที่ใบ (ในภาพรวม พบเฉลี่ย 2-3 แผลต่อใบ) ควรฉีดพ่นสารป้องกันกำจัดเชื้อรา เช่น ไตรโซคลาโซล (tricyclazole) คาซูกาไมซิน (kasugamycin) อีดีเฟนฟอส ไอโซพรโทโอเลน (isoprothiolane) คาร์เบนดาซิม (carbendazim) ตามอัตราที่ระบุ



โรคแอนแทรกโนส

ลักษณะการทำลาย

โรคนี้มักพบบนผลพริกที่เริ่มสุก หรือก่อนที่ผลพริกจะเปลี่ยนสี อาการเริ่มแรกเป็นจุดหรือแผลข้ำยุบตัวเล็กน้อย ต่อมาแผลขยายใหญ่ลักษณะเป็นวงรีหรือวงกลม บริเวณแผลพบส่วนของเชื้อราเป็นตุ่มสีดำขนาดเล็กเรียงเป็นวงซ้อนกัน ในสภาพที่อากาศชื้นจะเห็นเมือกเยิ้มสีส้มอ่อน ซึ่งเป็นกลุ่มสปอร์ของเชื้อราสาเหตุโรค ถ้าอาการรุนแรงจะทำให้ผลเน่า ผลพริกที่เป็นโรคนี้อาจโค้งงอบิดเบี้ยวลักษณะคล้ายกุ่มแห้ง และร่วงก่อนเก็บเกี่ยว



การแพร่ระบาด

ซึ่งจะแพร่กระจายได้ดีโดยน้ำ ลม แผลง สามารถผ่านเข้าสู่พืชได้โดยตรงและก่อให้เกิดโรคในสภาพแวดล้อมที่เหมาะสมมีความชื้นสูง พืชจะแสดงอาการของโรคให้เห็นภายใน 3-5 วัน ในแปลงผลิตเมล็ดพันธุ์พริก

วิธีการป้องกันกำจัด

- ถ้าเก็บเมล็ดพันธุ์เอง ต้องเก็บเมล็ดพันธุ์จากผลที่ไม่แสดงอาการของโรค
- ก่อนเพาะเมล็ดควรแช่ในน้ำอุณหภูมิ 50-55 เซลเซียส นาน 15-20 นาที หรือสารป้องกันกำจัดโรคพืช เช่น โทแรมหรือแมนโคเซบ เพื่อทำลายเชื้อที่อาจติดมากับเมล็ดพันธุ์
- การใช้เชื้อจุลินทรีย์ปฏิปักษ์ในการป้องกันกำจัด เช่น เชื้อแบคทีเรียบาซิลลัส ซับทิลิส และเชื้อราไตรโคเดอร์ม่า สำหรับการใส่เชื้อราไตรโคเดอร์ม่า คลุกเมล็ดพันธุ์ก่อนปลูกและฉีดพ่นจนถึงระยะเก็บเกี่ยว
- หากมีการระบาดรุนแรงให้พ่นด้วยสารป้องกันกำจัดโรคพืชที่มีประสิทธิภาพ เช่น แมนโคเซบ โทแรม เมโนนิล ฟลูซิลาโซล เป็นต้น โดยฉีดพ่นทุก 7-15 วัน





ข่าวเตือนการระบาดของศัตรูพืช

โรคใบติด

ลักษณะการทำลาย

พบอาการของโรคที่ใบอ่อนก่อน โดยอาการเริ่มแรกพบแผลคล้ายถูกน้ำร้อนลวกบนใบ ต่อมาแผลขยายตัวและเปลี่ยนเป็นสีน้ำตาล ขนาดและรูปร่างไม่แน่นอน จากนั้นลุกลามไปยังใบปกติข้างเคียง ถ้ามีความชื้นสูงเชื้อราสาเหตุโรคจะสร้างเส้นใยมีลักษณะคล้ายใยแมงมุมยึดใบให้ติดกัน ใบที่เป็นโรคจะไหม้แห้ง และหลุดร่วงไปสัมผัสกับใบที่อยู่ด้านล่าง โรคจะลุกลามทำให้ใบไหม้เห็นเป็นหย่อม ๆ ใบแห้งติดกันเป็นกระจุกแฉวงค้ำตามกิ่ง ต่อมาใบจะร่วงจนเหลือแต่กิ่ง และกิ่งแห้งในที่สุด ทำให้ต้นเสียรูปทรง



การแพร่ระบาด

เชื้อสาเหตุของโรคจะอาศัยในเศษซากใบทุเรียนที่หล่นอยู่บริเวณใต้โคนและวัชพืชบางชนิด เมื่อฝนตกเชื้อราจะกระเด็นขึ้นมาโดนเม็ดฝนติดตามใบทุเรียนที่อยู่ต่ำก่อน เกิดอาการแผลคล้ายน้ำร้อนลวกและเจริญสร้างเส้นใยลุกลามและแพร่ส่วนขยายพันธุ์ไปยังส่วนอื่นๆ หรือบางครั้งเชื้อก็ติดไปกับมดที่มีอยู่ทั่วไปในสวนทุเรียน ขึ้นไปยังส่วนบนๆ ของต้นเมื่ออากาศชื้นมีฝนตก

วิธีการป้องกันกำจัด

- ตัดแต่งใบแก่ด้านล่างทรงพุ่มไม้ให้ทึบ และรวมทั้งแต่งกิ่งให้ทรงพุ่มโปร่งแสงแดดสามารถส่องทะลุลงมาในทรงพุ่มได้บ้าง
- หมั่นสำรวจโรคในช่วงที่สภาพแวดล้อมเหมาะสมต่อการระบาด เมื่อพบอาการของโรคระยะเริ่มต้น ให้ตัดแต่งส่วนที่เป็นโรคเก็บออกไปเผาทำลาย
- เก็บรวบรวมกิ่ง ใบที่เป็นโรคบริเวณโคนต้นออกไปเผาทำลายนอกแปลง
- เมื่อพบการระบาดของโรค ควรหลีกเลี่ยงการให้น้ำแบบพ่นฝอย
- การพ่นสารเคมีป้องกันกำจัด วาเลทามัยซิน 3 % เอสแอล อัตรา 20 มิลลิลิตรต่อน้ำ 20 ลิตร หรือ เฮกซะโคนาโซล 5% เอสซี อัตรา 20 กรัมต่อน้ำ 20 ลิตร หรือคอปเปอร์ออกซีคลอไรด์ 85% ดับเบิ้ลยูพี อัตรา 30-50 กรัมต่อน้ำ 20 ลิตร ทุก 10 วัน